

UITVOERINGSPROGRAMMA BIJZONDER PROVINCIAAL LANDSCHAP MIDDEN-DELFLAND 2023-2027

Een groenblauwe oase met natuur, landbouw en recreatie



Colofon

Het Uitvoeringsprogramma voor het Bijzonder Provinciaal Landschap Midden-Delfland (2023-2027) is opgesteld door de landschapstafel Bijzonder Provinciaal Landschap Midden-Delfland:

1. Provincie Zuid-Holland
2. De negen deelnemende gemeenten: Delft, Lansingerland, Maassluis, Midden-Delfland, Pijnacker-Nootdorp, Rotterdam, Schiedam, Vlaardingen, Westland
3. Hoogheemraadschap van Delfland
4. LTO Noord afdeling Delflands Groen
5. Midden-Delfland Vereniging
6. Staatsbosbeheer
7. Vereniging Natuurmonumenten
8. Zuid Hollands Landschap

Procesbegeleiding en advies:

H2Ruimte
GovernEUR

Vormgeving:


Urban Synergy

Versie:

Definitief | maart 2023

Beeld voorblad

*Het Bijzonder Provinciaal Landschap Midden-Delfland ter hoogte van de Ackerdijkse Plassen
(foto: gemeente Midden-Delfland)*



*"De taak van de planologie is niet alleen om zinvol te doen,
maar evenzeer om zinvol na te laten"*

J.M. de Casseres (1902-1990)

Grondlegger planologie in Nederland

(bron: Gemeente Midden-Delfland)



Het BPL Midden-Delfland als groenblauwe oase: het trekpad langs de Noordvliet bij de Kwakelweg; hier is ook het opstappunt van de veerboot (foto: Henk Groenendaal)

Hoofd in de wolken, voeten in de klei, schop in de grond.

Voor u ligt het Uitvoeringsprogramma voor het Bijzonder Provinciaal Landschap van Midden-Delfland. Een landschap van, en voor ons allemaal: van overheden, organisaties, inwoners en bedrijven. En dat schept verplichtingen, inderdaad voor ons allemaal.

Want dit is een landschap dat door mensenhanden is gevormd, eeuwenlang al is dit een landschap van, en voor de mensen. Van het graven van het - nu nog zichtbare - slotenpatroon, tot de zonering vanuit de reconstructie van Midden-Delfland met recreatiegebieden als resultaat.

Maar zoals dat gaat: het werk in de polder is nooit klaar, dus ook nu weer wordt er inzet van ons allemaal gevraagd. Er is al een visie voor het Bijzonder Provinciaal Landschap, maar om van denken naar doen te komen, is er ook een uitvoeringsprogramma gemaakt. Daarmee willen we onze ambities realiseren: rust en ruimte voor de 2,3 miljoen stedelingen, een duurzame melkveehouderij als drager van het open veenweidelandschap, biodiversiteit met de grutto, egel en zelfs de otter, en kansen voor water, natuur en klimaat.

Dit betekent niet alleen dat we moeten ontwikkelen. Om onze ambities te realiseren moeten we ook beheren en beschermen: om ongewenste ontwikkelingen tegen te gaan, en gewenste ambities te realiseren. En ja, dat kost menskracht en middelen. Maar de kost gaat voor de baat uit: we investeren daarmee in de toekomst, dat zijn we aan onszelf en toekomstige generaties verplicht. Daarmee staan we in een prachtige traditie! Dat wij nu kunnen genieten van Midden-Delfland is immers het resultaat van het werk onze voorgangers in de afgelopen eeuwen: van het inpolderen tot de reconstructiewet.

Dus, aan de slag: investeer in ontwikkeling, beheer en bescherming van ons Bijzonder Provinciaal Landschap Midden-Delfland!



Marja van Bijsterveldt-Vliegenthart
*Voorzitter van de Landschapstafel voor het
Bijzonder Provinciaal Landschap Midden-Delfland*

Samenvatting

Midden-Delfland is in 2017 door de provincie Zuid-Holland aangewezen als Bijzonder Provinciaal Landschap (BPL) op basis van de Natuurwet. Onderdeel van die aanwijzing was een ontwikkelopdracht enerzijds gericht op 'aansluiting op de stedelijke context' en anderzijds op 'de borging van de ruimtelijke kwaliteit'. Met die opdracht wordt een urgente opgave neergelegd bij de betrokken partijen: het bijzondere landschap zal niet als vanzelf blijven bestaan. Er is spanning tussen de zorg voor het landschap en de dynamiek van de maatschappelijke en ruimtelijke opgaven. Er moet daarom continu gezocht worden naar een evenwicht tussen behoud en ontwikkeling. Sluipende verrommeling van het landschap moet worden voorkomen, de grondgebonden (melk-)veehouderijsector moet als economisch en maatschappelijk drager van het open agrarisch polderlandschap toekomstbestendig zijn, de natuurwaarden en de weidevogelpopulatie moet worden versterkt en het landschap moet (recreatieve) betekenis hebben voor de 2,3 miljoen omwonenden.



De kern van het Uitvoeringsprogramma verbeeld: in het hart is de ambitie opgenomen, daaromheen is de ambitie uiteengelegd in drie hoofdopgaven en daaromheen zijn de acht programmadoelen van het Uitvoeringsprogramma opgenomen. De idee is dat alle doelen bijdragen aan één of meerdere hoofdopgaven (en daarmee invulling geven aan de ambitie). Alle projecten en inspanningen zoals opgenomen in het Uitvoeringsprogramma dragen bij aan één of meerdere programmadoelen.

Landschapstafel BPL

Aan de ontwikkelopdracht voor het BPL Midden-Delfland wordt invulling gegeven door de overheden en gebiedspartijen die zijn verenigd in de Landschapstafel BPL. In 2021 is de gezamenlijke visie voor het gebied vastgesteld door de bestuurlijke landschapstafel. De visie beschrijft de kwaliteiten en ambities voor het BPL. De visie is vervolgens uitgewerkt naar voorliggend Uitvoeringsprogramma. Dit programma is voor de komende jaren dé leidraad om invulling te geven aan de ontwikkelopdracht voor het Bijzonder Provinciaal Landschap Midden-Delfland.

Ambitie, hoofdopgaven en programmadoelen

De ambitie voor het Uitvoeringsprogramma is gebaseerd op de visie en luidt: "Het versterken van het Bijzonder Provinciaal Landschap Midden-Delfland als groenblauwe oase met natuur, landbouw en recreatie." Om deze ambitie te realiseren moeten het natuurlijk, agrarisch en recreatieve landschap in samenhang verder worden versterkt en verbonden. Het verstevigen van deze drie samenhangende en veelal multifunctionele landschappen is uiteengelegd in drie hoofdopgaven:

- Versterken van het toekomstbestendig agrarisch landschap met koe en grutto in de wei;
- Verbinden en versterken van het natuurlijk landschap voor flora en fauna;
- Verbinden en versterken van het recreatief landschap voor 2,3 miljoen omwonenden.

Deze drie hoofdopgaven zijn voorzien van acht programmadoelen. Deze lange termijn doelen geven aan wat de betrokken partijen concreet willen verbeteren, veranderen of vernieuwen ten opzichte van de huidige situatie. Elk programmadoel draagt bij aan één of meer van de bovengenoemde drie hoofdopgaven en geven daarmee invulling aan de ambitie. In de doelenboom zijn de ambitie, de drie hoofdopgaven en de acht programmadoelen verbeeld.

Projecten

Hoe wordt er invulling gegeven aan de programmadoelen? Daarvoor bevat het Uitvoeringsprogramma een overzicht van projecten. Elk project brengt verbetering, verandering of vernieuwing aan in de huidige situatie en geeft daarmee invulling aan één of meerdere programmadoelen. Het overzicht met projecten bestaat uit 1) lopende projecten en 2) nieuwe projecten.

Met het uitvoeren van projecten wordt daadwerkelijk bijgedragen aan het realiseren van de programmadoelen. De gezamenlijke partijen willen de komende jaren dan ook projecten opstarten, continueren en afronden. De lijst met projecten is echter geen simpel af te werken to-do-list:

- met het overzicht van uitvoeringsprojecten en inspanningen moet meerjarig slim ingespeeld worden op kansen die zich voordoen om projecten succesvol op te pakken. Dat kan bijvoorbeeld wanneer gevoelde urgentie, gedeelde belangen en financieringsmogelijkheden bij elkaar komen.
- de lijst met projecten zal periodiek geactualiseerd worden wanneer de voortgang van het programma daarom vraagt of wanneer zich nieuwe projecten aandienen die bijdragen aan de programmadoelen.
- De lijst met projecten moet (continu) worden afgestemd met het Zuid-Hollandse Programma Landelijk Gebied (ZH-PLG) wat de komende jaren door de provincie Zuid-Holland wordt getrokken en deels bijdraagt aan de programmadoelen.

PROGRAMMADOEL	PROJECTEN	
	Lopend	Nieuw
LANDBOUW	<ul style="list-style-type: none"> • Programma 'Duurzaam Boer Blijven' • Programma 'Rotterdam De Boer op!' • Zuivelfabriek en distributiecentrum streekproducten 	<ul style="list-style-type: none"> • Actief stimuleren korte ketens • Producten- Dienstencatalogus
WATERKWALITEIT	<ul style="list-style-type: none"> • Ecolkleurenkoers • Taskforce waterkwaliteit Westland • Afsprakenkader emissieloze kas • Ecologische slootinrichting 	<ul style="list-style-type: none"> • Begeleidingsgroep waterkwaliteit
KLIMAAT	<ul style="list-style-type: none"> • Water vasthouden: Klimaat Slim Boeren 	<ul style="list-style-type: none"> • Revitaliseren bossen recreatiegebieden • Nieuwe bossen recreatiegebieden
NATUUR	<ul style="list-style-type: none"> • Versterken biodiversiteit Abtswoudse Bos • Weidevogelkerngebied Zuidpolder en Delfgauw 	<ul style="list-style-type: none"> • Ecologische verbindingzone Zuidrand • Insectenbiotoop Kerkpolder • Aanvalsplan Grutto
VERBINDINGEN	<ul style="list-style-type: none"> • Fietsecoduct A13 • Stad-landverbinding Tanthofdreef • Groenblauwe recreatieve verbinding Delft-Akerdijkse Bos • Ontwikkeling van themaroutes • Ontwikkeling buitenplaats de Tempel • Ontwikkeling Triangelpark 	<ul style="list-style-type: none"> • Groenblauwe recreatieve verbinding oost-west • Stad-landverbinding Schieknop
RECREATIE	<ul style="list-style-type: none"> • Kwaliteitsimpuls Abtswoudse en Akerdijkse Bos • Beheermiddelen recreatief groen en routestructuren • Spoorverdubbeling Schiedam-Delft 	<ul style="list-style-type: none"> • Optimaliseren en ontwikkelen wandel-fietsstructuren • Bepalen recreatieopgave BPL • Duurzaam varen
NAAMSBEKENDHEID	<ul style="list-style-type: none"> • Realisatie toeristische ANWB-borden 	<ul style="list-style-type: none"> • PR Platform met gezamenlijke communicatieplan • Digitaal Portaal BPL Midden-Delfland • Uniformiteit welkomstborden bij toegangspoorten BPL
RUIMTELIJKE KWALITEIT		<ul style="list-style-type: none"> • Landschapsbiografie • Versterken rol polderarchitect • Planologische bescherming en borging • Aanpak sluipverkeer

Overzicht van lopende en nieuwe projecten die bijdragen aan de doelen van het Uitvoeringsprogramma (stand van zaken maart 2023). Het betreft een dynamische lijst die gedurende de meerjarige looptijd van het programma periodiek geactualiseerd zal worden.

Organisatie

De deelnemers aan de landschapstafel zijn gezamenlijk eigenaar van het Uitvoeringsprogramma. Ze werken samen rondom de gezamenlijke ambitie en de acht programmadoelen. In de context van het programma werken de deelnemers in wisselende coalities samen aan de uitvoering van projecten gericht op invulling van de programmadoelen. Het projecteigenaarschap is altijd belegd bij één van de deelnemers aan de landschapstafel. De projecteigenaar is de verantwoordelijke organisatie die het project opstart, uitvoert en afrondt. De eigenaar voert de regie over het project, is opdrachtgever, organiseert financiële middelen en personele capaciteit.

De landschapstafel voert geen projecten uit maar is vanuit haar programmarol wel betrokken bij de voorbereiding en de afronding van projecten. Zij speelt hierbij de volgende rollen (zie figuur p. 9):

- **Coördinerend BPL**

De landschapstafel coördineert het programma gericht op invulling van de ambitie en acht programmadoelen. Zij is eigenaar van het voorliggende Uitvoeringsprogramma dat voorzien is van tientallen projectvoorstellen en overige inspanningen die invulling geven aan de programmadoelen. De lijst met projecten is een dynamische lijst: lopende het programma kunnen projectvoorstellen worden afgevoerd en nieuwe projecten worden toegevoegd. De landschapstafel voert als informeel netwerk geen projecten uit maar prioriteert projecten inspelend op de dynamische ruimtelijke, maatschappelijk en bestuurlijke werkelijkheid en belegd deze bij één van de deelnemers die optreden als projecteigenaar.

- **Ondersteunend BPL**

De projecteigenaar organiseert de projecten: het projectvoorstel worden uitgewerkt tot een plan van aanpak. Hierbij worden onder meer financiële middelen en personele capaciteit georganiseerd. De projecteigenaar werkt hierbij nauw samen met betrokken stakeholders. De landschapstafel vervult een ondersteunende rol: zij ondersteunt de projecteigenaar waar nodig bij het uitwerken van het projectvoorstel, bestuurlijke lobby en het verkrijgen van financiële en personele middelen. Wanneer het project is georganiseerd, kan de projecteigenaar de uitvoering van het project starten.

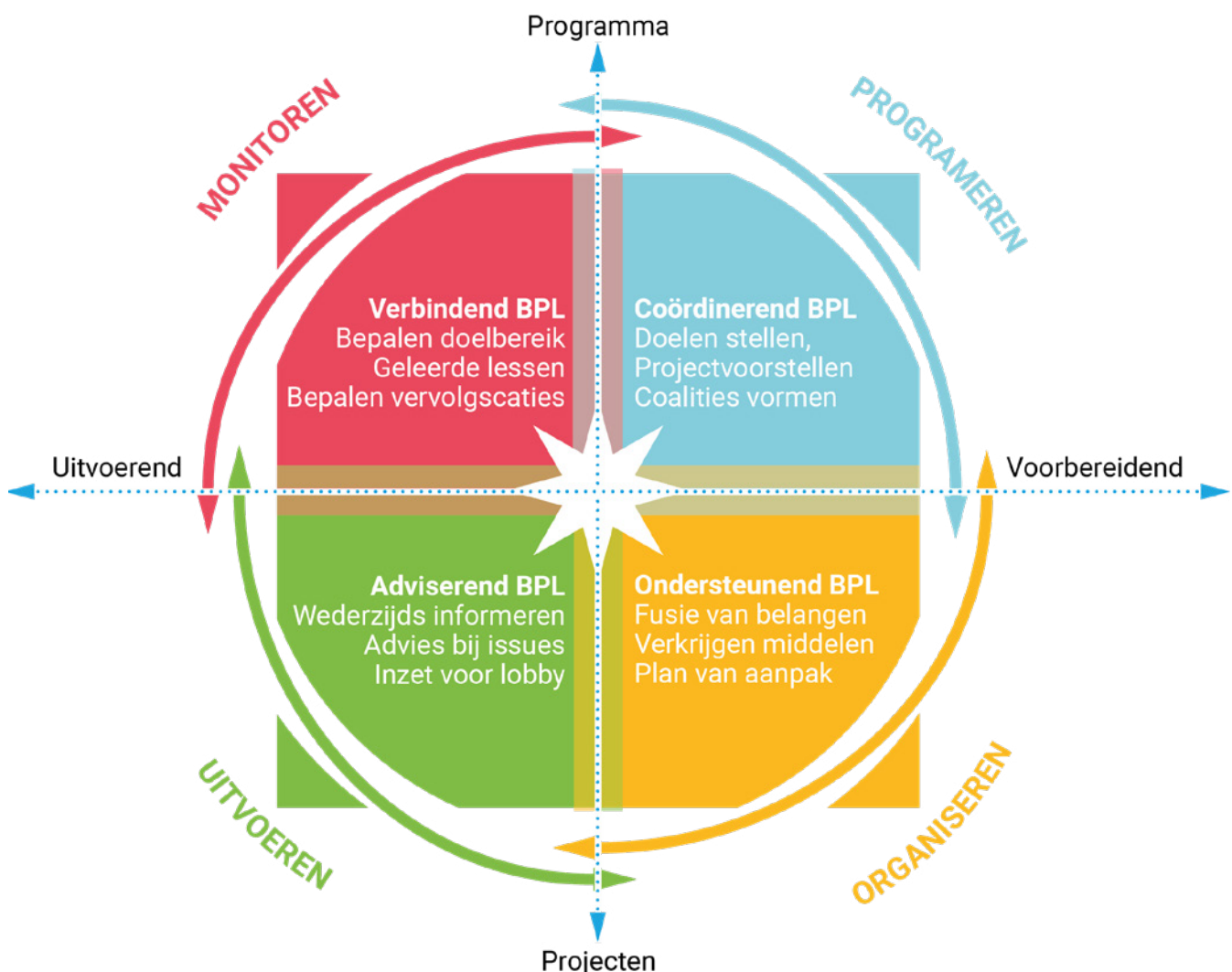
- **Adviserend BPL**

De projecteigenaar voert een project uit. De projecteigenaar informeert de landschapstafel op gezette tijden over de voortgang van het project, bij issues of bij de vaststelling van (tussen)resultaten. Op verzoek van de

projecteigenaar kan de landschapstafel om advies worden gevraagd of zich inzetten voor (politieke) belangenbehartiging, draagvlak en lobby. Wanneer de projecteigenaar een project (formeel) afsluit, wordt het resultaat gedeeld met de landschapstafel.

- **Verbindend BPL**

De landschapstafel verbindt projectresultaten aan het programma. Ze stelt vast in hoeverre de projecten invulling hebben gegeven aan de programmadoelen. Ook wordt ingezet om geleerde lessen (in de wisselwerking van projecten en programma) expliciet te maken zodat er een lerend vermogen ontstaat in het programma. Ook wordt in nauwe samenspraak met de projecteigenaar invulling gegeven aan de communicatie rondom de projectresultaten en wordt geïnventariseerd of de projectresultaten leiden tot nieuwe inspanningen en projecten voor het programma.



Mogelijke rollen van de landschapstafel BPL uitgezet naar het eigenaarschap (programma – projecten) en projectfase (voorbereidend – uitvoerend).



*Polder Schieveen met op de achtergrond de hoogbouw van Rotterdam
(foto: Natuurmonumenten / Martin van Lokven)*

Inhoudsopgave

1. Inleiding	13
2. Ambitie, hoofdopgaven en programmadoelen	17
2.1 Ambitie	18
2.2 Hoofdopgaven	18
2.3 Programmadoelen	23
3. Organisatie	26
3.1 Projecten- en projecteigenaarschap	27
3.2 Voorbereiding en uitvoering van projecten	28
3.3 Rollen landschapstafel	30
3.4 Basis voor samenwerking	33
3.5 Programmaorganisatie	35
3.6 Prioriteitstelling projecten	39
4. Projectenlijst	42
4.1 Overzicht projecten	43
4.2 Doelbereik projecten	47
4.3 Stimuleren duurzame landbouw	50
4.4 Verbeteren waterkwaliteit	53
4.5 Verhogen klimaatbestendigheid	57
4.6 Verhogen en versterken biodiversiteit en groenblauwe netwerken	60
4.7 Realiseren groenblauwe en recreatieve stad-land verbindingen	64
4.8 Accommoderen recreatievraag met respect voor het landschap	68
4.9 Vergroten bekendheid en zichtbaarheid	72
4.10 Beschermen en versterken ruimtelijke kwaliteit	76

Bijlagen

Bijlage 1 Overzicht lopende projecten BPL Midden-Delfland (separaat bijgevoegd)

Bijlage 2 Overzicht nieuwe projecten BPL Midden-Delfland (separaat bijgevoegd)

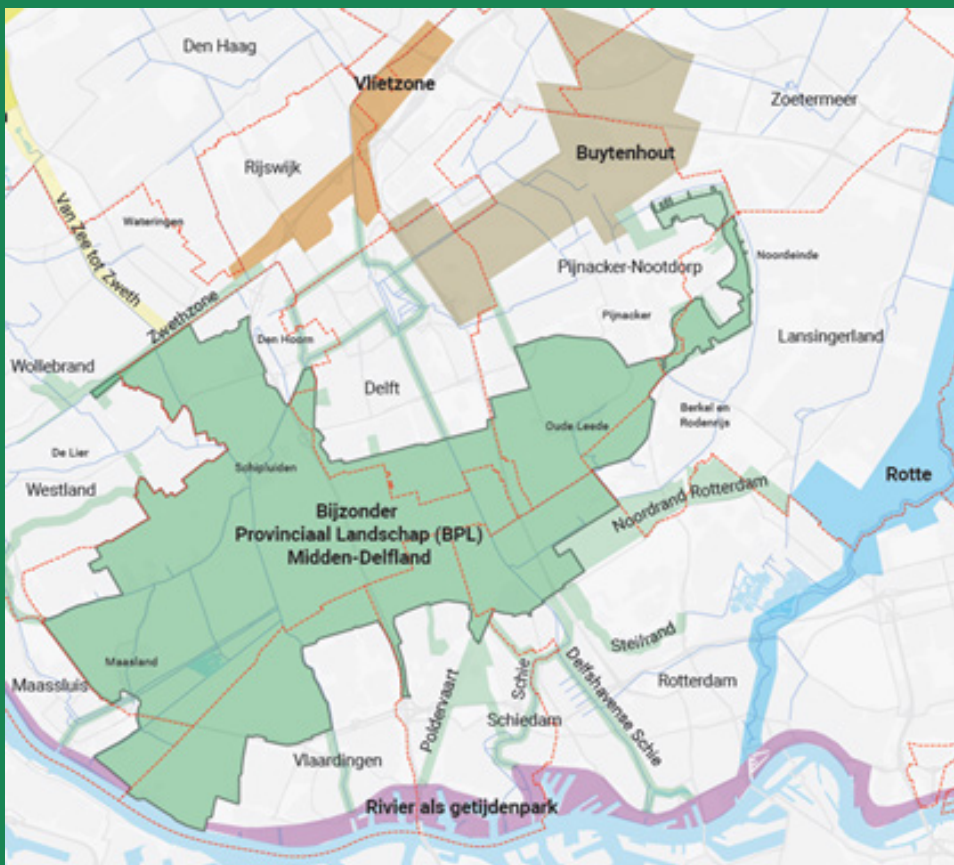
Landschapstafel Bijzonder Provinciaal Landschap Midden-Delfland

In de landschapstafel BPL zijn negen gemeenten (Delft, Lansingerland, Maassluis, Midden-Delfland, Pijnacker-Nootdorp, Rotterdam, Schiedam, Vlaardingen, Westland), Provincie Zuid-Holland, het Hoogheemraadschap van Delfland, Staatsbosbeheer, Natuurmonumenten, het Zuid-Hollands Landschap, de Midden-Delfland Vereniging en LTO Noord afdeling Delflands Groen vertegenwoordigd. De landschapstafel BPL werkt ook samen met andere partijen zoals de Vereniging Vockestaert, Coöperatie Beheer Groengebieden Midden Delfland en de Vereniging Regio Water. Gezamenlijk zetten overheden en gebiedspartijen zich in voor 'behoud door ontwikkeling' van het BPL tot een groenblauwe oase met recreatie, natuur en landbouw. De samenwerking is gericht op behoud en versterking van de kernkwaliteiten (visie BPL, 2021):

1. Open polderlandschap in de metropool
2. Landschap met een historisch verhaal
3. Buitenruimte voor 2,3 miljoen mensen
4. Verweving van veenweidelandbouw en veenweidenatuur

Plangebied BPL Midden-Delfland

Het Midden-Delflandgebied werd op 14 november 2017 aangewezen tot Bijzonder Provinciaal Landschap (BPL) door de Provinciale Staten van Zuid-Holland. Het doel van deze status is het landschap en de rijke cultuurhistorie beter te kunnen beschermen en te versterken. De begrenzing van het BPL is bepaald door de grondgebiedgemeenten. De basis voor de begrenzing is de voormalige Rijksbufferzone en de huidige Groene Buffer. In 2021 is het BPL grondgebied uitgebreid met zes locaties.



*De donkergroene contour geeft de nieuwe begrenzing van het BPL Midden-Delfland aan.
Bron: Visie document BPL*

1. Inleiding

De Provincie Zuid-Holland heeft Midden-Delfland op 14 november 2017 voor een periode van acht jaar aangewezen als een 'Bijzonder Provinciaal Landschap' (BPL) op basis van de Natuurwet. Bij de aanwijzing van het BPL heeft de provincie een ontwikkelopdracht meegegeven ten aanzien van aansluiting bij de stedelijke context en de borging van ruimtelijke kwaliteit. Aan deze ontwikkelopdracht wordt invulling gegeven door samenwerkende overheden en gebiedspartijen verenigd in de landschapstafel BPL Midden-Delfland. Het voorliggende Uitvoeringsprogramma biedt hiervoor de leidraad van handelen in de komende jaren.

Gevoelde urgentie

Midden-Delfland is een bijzonder landschap gelegen in de metropoolregio Rotterdam-Den Haag. Karakteristiek aan het landschap is het open veenweidelandschap met landbouw en natuur die omsloten is door beboste recreatiegebieden en een stedelijke skyline. Het bijzondere landschap zal niet als vanzelf blijven voortbestaan: er is spanning tussen de zorg voor het bijzondere landschap en de dynamiek van de maatschappelijke en ruimtelijke opgaven. Er moet daarom continu gezocht worden naar een evenwicht tussen behoud en ontwikkeling. De betrokken partijen in de landschapstafel voelen de urgentie 'om zinvol te doen maar evenzeer om zinvol na te laten'.

Sluipende verrommeling van het landschap moet worden voorkomen, de grondgebonden (melk-) veehouderijsector moet als economisch en maatschappelijk drager van het open agrarisch polderlandschap toekomstbestendig zijn, de natuurwaarden en de weidevogelpopulatie moeten worden versterkt en het landschap moet (recreatieve) betekenis hebben voor de 2,3 miljoen omwonenden.

Visie als basis

Als eerste stap om gezamenlijk invulling te geven aan de ontwikkelopdracht, is door de landschapstafel de [visie 'Bijzonder Provinciaal Landschap Midden-Delfland'](#) ontwikkeld. Deze is in 2021 bestuurlijk vastgesteld door de landschapstafel BPL Midden-Delfland. Hiermee is de gezamenlijke koers uitgezet voor 'behoud door ontwikkeling' van het BPL. In de visie staan de thema's ruimtelijke kwaliteit, duurzame landbouw, biodiversiteit, recreatie, water, klimaat en bekendheid centraal. Voor deze thema's zijn in de visie kwaliteiten en ambities beschreven.

Uitvoeringsprogramma met focus

Het voorliggende Uitvoeringsprogramma is de tweede stap om invulling te geven aan de ontwikkelopdracht. Het programma bevat een overzicht van projecten die invulling geven aan de visie. De projecten zijn op hoofdlijn uitgewerkt inclusief een overzicht van betrokken partijen, een kostenraming en de looptijd. De projecten zijn aangedragen en uitgewerkt door de deelnemers aan de landschapstafel. Zij hebben hiertoe de visie vertaald naar acht na te streven programmadoelen en hierop projecten geformuleerd. De projecten betreffen zowel inspanningen als onderzoek, planvorming, samenwerking en communicatie als uitvoeringsprojecten. Het Uitvoeringsprogramma kent een looptijd van vijf jaar (2023-2027), en heeft een dynamisch karakter: de lijst met projecten zal worden herijkt wanneer de voortgang van het programma, de maatschappelijke dynamiek of de bestuurlijke realiteit daarom vraagt.

Op naar uitvoering!

De derde stap om invulling te geven aan de ontwikkelopdracht is het uitvoeren van de geagendeerde projecten. De gezamenlijke partijen willen de komende vijf jaar hier invulling aan geven. Het betreft hier niet het simpelweg afwerken van een 'to-do' lijst. Het Uitvoeringsprogramma bevat een overzicht van gewenste projecten waarmee meerjarig slim ingespeeld kan worden op de dynamische ruimtelijke, maatschappelijke en bestuurlijke werkelijkheid. In die dynamiek is het zaak kansen te herkennen en momenten te benutten wanneer cruciale zaken als urgentie, belangen en financiering bij elkaar komen. Met het Uitvoeringsprogramma kan zodoende slim worden ingespeeld op zich (plotsklaps) voordoende kansen, veranderende behoeften en toevalligheden. Het is aan alle betrokken partijen om in gezamenlijkheid kansen, behoeften en toevalligheden te herkennen en hier adequaat op in te spelen. Dat vraagt niet alleen om langdurige inzet, toewijding en samenwerking maar ook om het verkrijgen van financiële middelen: geen geld, geen Zwitsers*.

Hoe projecten tot uitvoering brengen?

De vraag is hoe projecten worden opgepakt en tot uitvoering worden gebracht. De basis hiervoor is gegeven met het overzicht van na te streven programmadoelen (zie hoofdstuk 2) en daaraan gerelateerde projecten (zie hoofdstuk 4). Voor alle projecten is aangegeven welke partij de projecteigenaar en trekker is. Het is die trekker die de regie voert over het project en daarmee invulling geeft aan één of meer programmadoelen; veelal in nauwe samenwerking met andere deelnemers van de landschapstafel en andere gebiedspartijen (zie hoofdstuk 3).

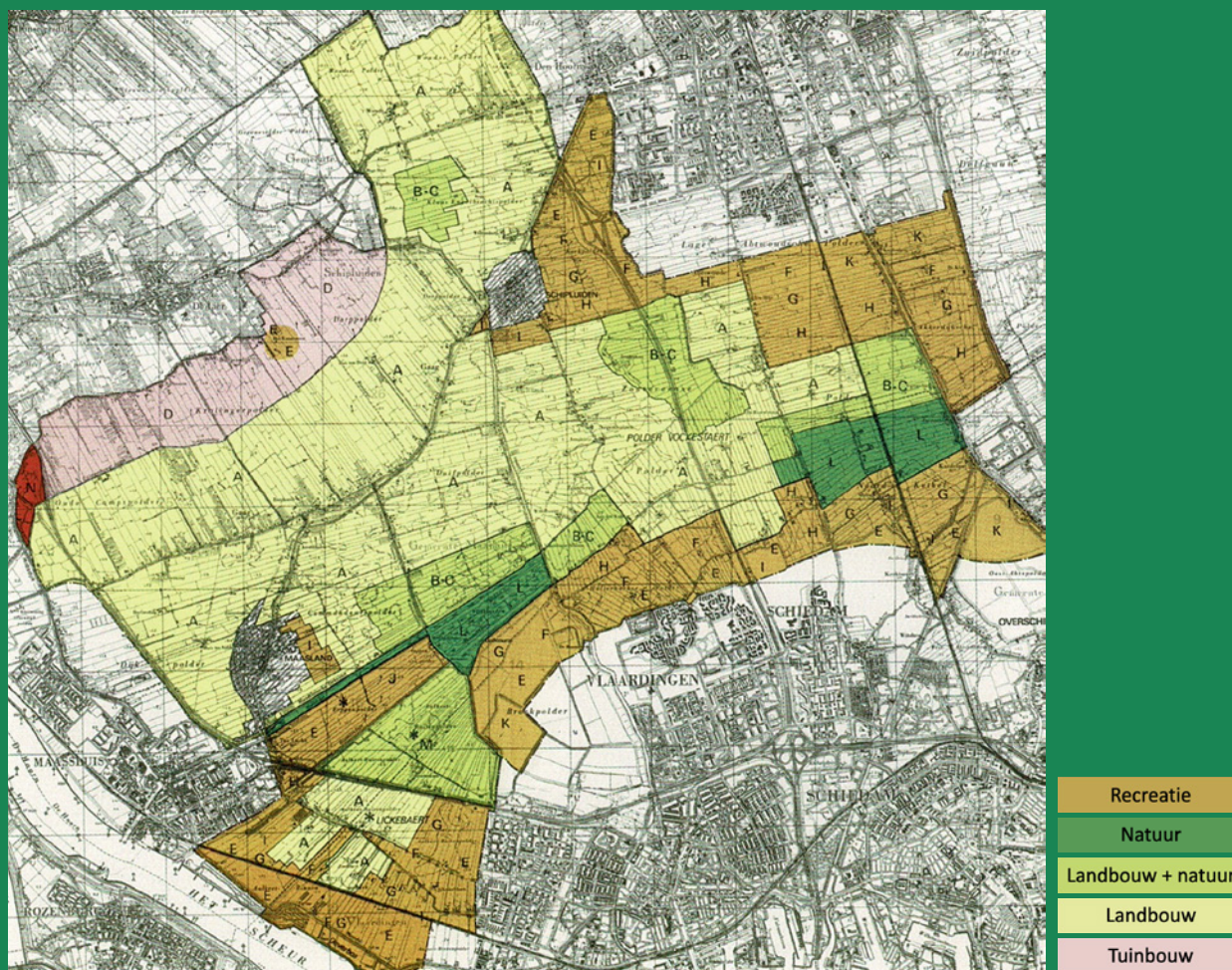
* 'Geen geld, geen Zwitsers' betekent 'wie geen geld heeft, heeft niet de macht om iets voor elkaar te krijgen'. De Zwitsers in deze uitdrukking zijn Zwitserse huursoldaten, die in de vijftiende en zestiende eeuw als zeer goede soldaten bekendstonden. Koningen en ook andere vorsten namen deze beroepsmilitairen daarom graag in dienst. Het verhaal gaat dat bij de belegering van Milaan (1521/1522) de Fransen de Zwitserse beroepsmilitairen hard nodig. Er was alleen geen geld om hen te betalen. In deze context zou een Zwitserse legerleider hebben gezegd: 'Geen geld, geen Zwitsers' ('Point d'argent, point de Suisse'). Vervolgens vertrokken ze naar huis.

Een gebied met een rijke geschiedenis

Midden-Delfland is een bijzonder landschap waarin de geschiedenis en de invloed van de mens op het landschap duidelijk te zien zijn. Zo'n vijfduizend jaar geleden ontstond hier een moerassige lagune waarin zich veen vormde. De zee had invloed op het gebied wat leidde tot kleiafzettingen op het veen en een structuur van getidekreeken. Rond de 10e eeuw startte de ontginning van het gebied, waarbij sloten werden gegraven voor ontwatering en voor omzetting naar landbouwgrond. Door de ontwatering klonk het veen in en daalde de bodem waardoor de kreekruigen hoger in het landschap kwamen te liggen. Op deze kreekruigen verscheen de eerste bebouwing.

Bufferzone en reconstructie

Tot aan de 20e eeuw veranderde er nauwelijks iets aan het landschap. Door de explosieve stedelijke groei na de oorlog en de schaalvergroting in de landbouw kwam het landschap onder druk te staan. Om te voorkomen dat het polderlandschap ten prooi zou vallen aan verstedelijking, werd Midden-Delfland in 1958 aangewezen als bufferzone. Dit bood een juridisch-planologische bescherming tegen grootschalige bebouwing. In de jaren '70 werd op basis van de Reconstructiewet ingezet op verbetering van de ruimtelijke kwaliteit en een ruimtelijke indeling in gebieden met een hoofdfunctie landbouw, natuur of recreatie. Deze indeling is vandaag de dag nog duidelijk zichtbaar. In 2010 is de Reconstructiewet vervallen.



Zonering reconstructie Midden-Delfland (1989)

Belvederegebied en IODS

In 1999 kreeg Midden-Delfland een status als Belvedèregebied gericht op het behoud van de openheid en de cultuurhistorische waarden van agrarische gebieden onder het motto 'behoud door ontwikkeling'. Eind 2009 liep de Nota Belvedère af en verloor Midden-Delfland haar beschermde status vanuit de rijksoverheid (2011). Met het programma Integrale Ontwikkeling tussen Delft en Schiedam (IODS) werd er vanaf 2010, gelijktijdig met de aanleg van de verdiepte A4 Delft-Schiedam, nog flink geïnvesteerd in de kwaliteit van landbouw, natuur en recreatie.

Provinciale Groene Buffer en landschapstafel Hof van Delfland

In 2014 heeft de provincie Zuid-Holland de voormalige Rijksbufferzone aangewezen als Groene Buffer. Hiermee is een generieke planologische bescherming van het groene gebied in de metropoolregio geborgd. In de periode 2012-2021 is in het samenwerkingsverband 'Hof van Delfland' gewerkt aan het verder versterken van het metropolitane landschap. Met name in de periode 2016-2020 is met meerjarige programmafinanciering vanuit de provincie flink geïnvesteerd door de zogenaamde 'landschapstafel Hof van Delfland'.

Bijzonder Provinciaal Landschap Midden-Delfland

Op 14 november 2017 is het landschap van het Midden-Delfland gebied door de provincie Zuid-Holland aangewezen als Bijzonder Provinciaal Landschap. Deze aanwijzing vormt een erkenning van de bijzondere kwaliteiten van het gebied en van de inspanningen die partijen in en rond het gebied leveren om die kwaliteiten te beschermen, versterken, ontwikkelen en promoten. Het is een soort kwaliteitslabel maar biedt geen nadere planologische bescherming. De aanwijzing is voorzien van een ontwikkelopdracht ten aanzien van de stedelijke context en de sturing en borging van de ruimtelijke kwaliteit. De ontwikkelopdracht ten aanzien van de stedelijke context gaat over het beter aansluiten bij de stedelijke behoefte aan groen, het stedelijk groen en het stedelijk groenprogramma. De ontwikkelopdracht voor de ruimtelijke kwaliteit betreft het organiseren van een onafhankelijke kwaliteitsaansturing.

Visie en Uitvoeringsprogramma BPL Midden-Delfland

De 'landschapstafel Hof van Delfland' is inmiddels omgevormd tot de 'landschapstafel BPL Midden-Delfland'. Met de zestien betrokken gebiedspartijen is een visie opgesteld (2021) die mede invulling geeft aan de Ontwikkelopdracht. Met onderliggend Uitvoeringsprogramma is de visie vertaald naar een handelingsperspectief voor gebiedsinvesteringen gericht op bescherming en versterking van de groenblauwe kwaliteiten van het BPL. Hiermee wordt voortgeborduurd op alle investeringen en inspanningen die de afgelopen decennia zijn gedaan gericht op 'behoud door ontwikkeling' van dit unieke oer-Hollandse polderlandschap in een sterk verstedelijkte regio.

2. Ambitie, hoofdopgaven en programmadoelen

2.1 Ambitie

2.2 Hoofdopgaven

2.3 Programmadoelen

(bron: Marten van Dijk)

De landschapstafel 'Bijzonder Provinciaal Landschap Midden-Delfland wil invulling geven aan de visie 'Bijzonder Provinciaal Landschap Midden-Delfland' (2021). Voordat hiervoor projecten zijn geformuleerd, heeft de landschapstafel de focus voor de uitvoering bepaald. In een interactief proces is een gezamenlijke ambitie bepaald (par. 2.1), zijn de drie hoofdoopgaven geïdentificeerd (par. 2.2) en zijn acht programmadoelen geformuleerd (par. 2.3). Deze zijn in samenhang gebracht in een zogenaamde doelenboom. Hiermee heeft het Uitvoeringsprogramma een heldere focus voor uitvoering: alleen projecten die bijdragen aan één of meerdere programmadoelen geven invulling aan de gezamenlijke ambitie en maken daarmee onderdeel uit van het Uitvoeringsprogramma.

2.1 Ambitie

Het landschap van het BPL is een open polderlandschap gelegen in de sterk verstedelijkte Metropoolregio Rotterdam-Den Haag. De landschapstafel BPL zet met het Uitvoeringsprogramma in op 'behoud door ontwikkeling' van dat open polderlandschap met als ambitie:

Het versterken van het Bijzonder Provinciaal Landschap Midden-Delfland als groenblauwe oase met natuur, landbouw en recreatie

Met deze ambitie wordt ingezet op het beschermen en versterken van de groenblauwe oase: het open polderlandschap met haar historische verhalen. Er wordt niet getornd aan de huidige zonering van natuur-, landbouw- en recreatiegebieden maar wel invulling gegeven aan de voortdurende opgave om de inkleuring van deze gebieden te verstevigen en aan te passen aan de ruimtelijke en maatschappelijke ontwikkelingen. Hierbij wordt ingezet op verweving van veenweidelandbouw en veenweidenatuur en recreatief medegebruik. Met deze ambitie wordt ook ingezet op het versterken van het BPL als groene buitenruimte voor de 2,3 miljoen inwoners die vraagt om een toegankelijk landelijk gebied, het slechten van infrastructuurle barrières, aansluiting op de openbare ruimte en groen van de omliggende steden en (recreatieve) plekken voor bezoek. De inzet moet zijn dat de 2,3 miljoen inwoners houden van het bijzondere landschap Midden-Delfland maar er ook iets te doen en te drinken bij hebben (zoals dichter Willem Kloos (1859-1938) dichtte: 'Ik hou van de natuur maar ik moet er wel iets te drinken bij hebben').

2.2 Hoofdoopgaven

De ambitie van het Uitvoeringsprogramma gericht op 'het versterken van het BPL Midden-Delfland als groenblauwe oase met natuur, landbouw en recreatie' vraagt om het in samenhang versterken van het natuurlijk landschap, het agrarisch landschap en het recreatief landschap. Het gaat hierbij, zoals in de beschrijving bij de ambitie opgenomen, om de voortdurende opgave om de inkleuring van natuur-, landbouw- en recreatiegebieden te verstevigen en aan te passen aan de ruimtelijke en maatschappelijke ontwikkelingen. Het verstevigen van deze drie samenhangende en veelal multifunctionele landschappen is uiteengelegd in drie hoofdoopgaven. Aan elk van deze hoofdoopgaven zijn zogenaamde 'icoonsoorten' gekoppeld (zie kader):

1. Het versterken van een toekomstbestendig agrarisch landschap (met de koe en de grutto in de wei)
2. Het verbinden en versterken van het natuurlijke landschap voor fauna en flora (met de egel in de recreatiebossen en de otter in de moerasgebieden)
3. Het verbinden en versterken van het recreatief landschap voor ruim 2,3 miljoen omwonenden (met mensen die recreëren, bewegen en rust en ruimte ervaren)



De kern van het Uitvoeringsprogramma verbeeld: in het hart is de ambitie opgenomen, daaromheen is de ambitie uiteengelegd in drie hoofdpogaven en daaromheen zijn de acht programmadoelen van het Uitvoeringsprogramma opgenomen. De idee is dat alle doelen bijdragen aan één of meerdere hoofdpogaven (en daarmee invulling geven aan de ambitie). Alle projecten en inspanningen zoals opgenomen in het Uitvoeringsprogramma dragen bij aan één of meerdere programmadoelen.

Water en bodem sturend

Naast de drie voorgenoemde hoofdpogaven is het principe 'water en bodem' sturend in de ruimtelijke opgave voor het BPL Midden-Delfland. Het principe is opgesteld als richtinggevend kader vanuit water en bodem, rekening houdend met klimaatverandering (Kamerbrief 'Water en Bodem sturend' van 25 november 2022). Er zijn 33 structurerende keuzes die ons bij de ruimtelijke inrichting van Nederland helpen om verstandige keuzes te maken en ons behoeden voor keuzes met grote negatieve gevolgen. Tegelijkertijd hebben we te maken met maatschappelijke transities zoals woningbouw, energie en landbouw. De druk op de leefomgeving is groot. Dit gaat ervoor zorgen dat het in de uitvoeringspraktijk, waar verschillende belangen moeten worden gewogen, gaat botsen en schuren. De regelmatig tegengestelde belangen die we in de gebiedsprocessen, en dus ook in Midden-Delfland, gaan tegenkomen zijn uitdagend maar kunnen ook tot mooie oplossingen leiden.

De basis van de 33 structurerende keuzes in de brief zijn 7 uitgangspunten:

- Niet afwentelen
- Meer rekening houden met extremen
- In samenhang omgaan met wateroverlast, droogte en de bodem
- Meerlaagsveiligheid
- Minder afdekken, minder vergraven, niet verontreinigen
- Integrale aanpak in de leefomgeving
- Comply or explain

Wat deze uitgangspunten en structurerende keuzes voor BPL Midden-Delfland betekenen willen we uitzoeken in de pilot 'water vasthouden' en de gebiedstafel die aan de lat staat voor het ZH-PLG. Het uitgangspunt 'Comply or Explain' of 'Pas toe of leg uit' biedt ruimte voor maatwerk per locatie en situatie. Het moet niet de vluchtheuvel worden om de keuzes te ontwijken. De programmadoelen die we samen in het uitvoeringsprogramma hebben opgesteld sluiten grotendeels aan bij de benadering 'Water en Bodem sturend'. In de uitwerking van enkele projecten binnen ons uitvoeringsprogramma zullen we wel ook deze 'schurende keuzes' gaan tegenkomen en moeten we samen de verstandige keuze proberen te maken voor de toekomst.

Icoonsoorten BPL Midden-Delfland

De provincie Zuid-Holland heeft een lijst opgesteld met 40 planten- en diersoorten die kenmerkend zijn voor de natuur in Zuid-Holland. Deze zogenaamde icoonsoorten staan symbool voor een goede natuurkwaliteit: als het leefgebied van de icoonsoorten op orde is dan gaat het goed met de Zuid-Hollandse natuur. Zij zijn een graadmeter daarvoor. Veel soorten profiteren namelijk mee van de maatregelen die getroffen worden voor de icoonsoorten.

In 2022 zijn in het kader van de 'Verkenning Zuid-Holland Natuurinclusief 2050' een aantal ateliers gehouden en zijn voor het BPL Midden-Delfland drie icoonsoorten gekozen: de grutto, de egel en de otter. Deze diersoorten staan symbool voor de gewenste natuurkwaliteiten in het BPL. Met een knipoog hebben de gebiedspartners ook 'icoonsoorten' benoemd die staan voor een goede landbouw (koe in de wei) en voor recreatie (recreërende mensen). De icoonsoorten zijn indicators voor het doelbereik van het Uitvoeringsprogramma (zie hoofdstuk 4).



Grutto

De grutto is het symbool voor alle weidevogels op vochtige graslanden in het veenweidegebied, waar verschillende bloemen en kruiden groeien. Als de soort zich uitbreidt, profiteren alle andere weidevogels mee.



Egel

De egel komt veel voor in Zuid-Holland in een grote verscheidenheid aan leefgebieden, maar vooral in bossen en steden (de metropoolregio). De egel houdt van bosrijke verbindingen en recreatieterreinen en verplaatst zich door bosgebieden en wijken met veel groen.



Otter

De otter leeft voornamelijk in uitgestrekte moerasgebieden. Door de waterkwaliteit te verbeteren en gebieden met elkaar te verbinden, is hij teruggekeerd op plekken waar hij vroeger voorkwam zoals in de Nieuwkoopse Plassen en de omgeving van Reeuwijk. Ze leven op oevers waar voldoende dekking is.



Koe in de wei

De duurzame melkveehouderij is de drager van het unieke oer-Hollandse polderlandschap. Boeren in het BPL Midden-Delfland produceren volgens de principes van kringlooplandbouw waarbij koe in de wei belangrijk is. Het gaat om optimale in plaats van maximale productie. Minder krachtvoer en kunstmest bij gelijkblijvende melkproductie en eiwitarm en structuurrijk voeren voor betere mest voor een gezonde bodem. De bodem en het verbeteren van de biodiversiteit staan centraal bij kringloopboeren.



Recreanten

Het BPL is de groenblauwe oase waarin inwoners en stedelingen rust en ruimte zoeken. Ze komen voor landschaps- en natuurbeleving (wandelen, fietsen, varen, ruiteren) maar willen er veelal ook wat 'te doen' of wat 'te drinken' bij hebben.

2.3 Programmadoelen

De drie hoofdoelstellingen zijn voorzien van acht programmadoelen. De doelen concretiseren de hoofdoelstellingen en geven aan wat de gebiedspartners concreet willen verbeteren, veranderen of vernieuwen ten opzichte van de huidige situatie en van het verleden. Alle doelen dragen bij aan één of meerdere hoofdoelstellingen en daarmee aan de gezamenlijke ambitie. De doelen zijn niet te behalen via enkelvoudige maatregelen maar vergen de komende jaren forse inspanningen van alle betrokken gebiedspartners. De programmadoelen kennen ook onderlinge samenhang. Zo draagt 'het verbeteren van de waterkwaliteit' onder meer bij aan 'het versterken van de natuur en de landbouw in het BPL' en is 'het accommoderen van de recreatievraag' niet los te zien van 'het realiseren van stad-land verbindingen' en 'het verhogen van de bekendheid en zichtbaarheid'.

In onderstaande zijn de acht programmadoelen bondig toegelicht. Hoofdstuk 4 bevat een uitgebreidere beschrijving van de programmadoelen inclusief een uitwerking naar operationele doelen..

1 Stimuleren van duurzame landbouw

Duurzame landbouw in het BPL Midden-Delfland is de economisch en maatschappelijk drager van het unieke oer-Hollandse polderlandschap. Om het landschap in stand te houden, is het behouden en versterken van de landbouwsector van groot belang. Daarom stimuleren we de inzet van agrariërs voor duurzame landbouw, natuur- en landschapsbeheer en zetten we in op het leveren van meerwaarde in de voedselketen van vlees en zuivel. Daarnaast steunen en faciliteren wij kennisdeling op het gebied van duurzame landbouw in het programma duurzaam boer blijven en het programma Rotterdam de Boer op!.

2 Verbeteren waterkwaliteit

Verbetering van de huidige waterkwaliteit is een randvoorwaarde en sturend principe voor het realiseren van duurzame landbouw, veerkrachtige natuur en aantrekkelijke recreatie in BPL Midden-Delfland. Om de waterkwaliteit

te verbeteren zijn maatregelen in en rondom het gebied noodzakelijk. Het reduceren van de emissies is een belangrijke opgave. We zetten in op het in beeld brengen van de knelpunten voor de waterkwaliteit en op het bijdragen aan het behalen van de doelen van de Kaderrichtlijn Water (KRW) voor BPL Midden-Delfland. Verder zetten we in op ecologisch onderhoud van de watergangen en meer ecologisch ingerichte sloten.

3 Verhogen klimaatbestendigheid

We zetten in op het verhogen van de klimaatbestendigheid van BPL Midden-Delfland, waarbij we het landschap zodanig inrichten dat de effecten van klimaatverandering zo goed mogelijk opgevangen kunnen worden. Water en bodem zijn sturend voor de toekomstige inrichting en het gebruik van het gebied: niet alles kan overal. Specifiek zetten we ons in op het vergroten van de waterbeschikbaarheid voor landbouw, natuur en recreatie. Daarbij streven we naar balans tussen de aanvoer en afvoer van water. Verder zetten we in op de realisatie van meer vitale en robuuste bossen in de recreatiegebieden. Daarmee leggen we niet alleen meer CO₂ vast maar verhogen ook de biodiversiteit en de recreatieve beleving van die bossen.

4 Verhogen en versterken biodiversiteit en groenblauwe netwerken

We zetten in op verhoging en versterking van de biodiversiteit en groenblauwe netwerken in het BPL Midden-Delfland. We onderscheiden daarbij drie landschapstypen die elk hun eigen ecologische kwaliteiten hebben: veenweiden, laagveenmoerassen en recreatiebossen. De randvoorwaarde en sturend principe voor het verhogen van de ecologische kwaliteit is een goede waterkwaliteit. Naast het realiseren van duurzaam agrarisch weidevogelbeheer in veenweidegebied, verbinden van de laagveenmoerassen en ontwikkeling van gemengde recreatiebossen, realiseren we groenblauwe netwerken. Dit doen we door te werken aan verbindingen tussen weidenatuur, natte gebieden, recreatiebossen en groenblauwe verbindingen over de grenzen van het BPL Midden-Delfland.

5 Realiseren groenblauwe en recreatieve stad-land verbindingen

We zetten in op het realiseren van aantrekkelijke groenblauwe en recreatieve stad-land verbindingen voor mensen, dieren en planten.

We willen de toegankelijkheid en herkenbaarheid van het BPL Midden-Delfland verbeteren door de verbindingen tussen steden en woongebieden met het BPL te verbeteren en de toegangspoorten tot het BPL te ontwikkelen. Eenmaal in het BPL Midden-Delfland willen we fietsers en wandelaars herkenbare hoofdroutes aanbieden met herkenbare en uniforme bebording. Zo zorgen we met fysieke maatregelen voor verbetering van de toegankelijkheid en beleefbaarheid van het BPL Midden-Delfland.

6 Accommoderen recreatievraag met respect voor het landschap

We zetten in op het verbinden en versterken van het recreatief landschap voor 2,3 miljoen omwonenden. Dat doen we omdat we willen bijdragen aan de gezondheid en het welzijn van die omwonenden. We willen het recreatiepotentieel van BPL Midden-Delfland optimaal benutten met oog voor de balans tussen recreatieve activiteiten, agrarische bedrijfsvoering en natuurwaarden. We constateren dat het op sommige plekken te druk is en dat tegelijkertijd op sommige plekken juist het recreatieve potentieel onderbenut is. Met zonering en bezoekersmanagement willen we een betere balans krijgen in de recreatiedruk in het BPL. We zetten daarbij in op versterking van het landschap en een verwevenheid met het stedelijk gebied.

7 Verhogen bekendheid en zichtbaarheid

Het BPL Midden-Delfland heeft veel te bieden aan omwonenden en bezoekers. Toch is niet iedereen hiermee bekend en wordt het gebied nog onvoldoende op waarde geschat: onbekend maakt onbemind. Daarom zetten we in op het verhogen van de bekendheid en zichtbaarheid van het BPL Midden-Delfland. Hiervoor ontwikkelen we een krachtige kernboodschap en zetten we ondersteunend in op gebiedsmarketing, zichtbare ambassadeurs en betere fysieke en digitale zichtbaarheid van het gebied. Zo maken meer inwoners en omwonenden kennis met het gebied en zetten we in samenhang met andere thema's in op meer waardering van het BPL Midden-Delfland.

8 Beschermen en versterken ruimtelijke kwaliteit

We zetten in op behoud en versterking van de ruimtelijke kwaliteit in BPL Midden-Delfland. Daarbij moet de balans tussen recreatie, landbouw en natuur worden bewaakt. Ruimtelijke ontwikkeling moet per saldo landschappelijke meerwaarde opleveren voor het BPL. Indien ontwikkelingen leiden tot aantasting van het landschap geldt het principe van 'inpassing en compensatie'. We stellen een landschapsbiografie die de samenhang en kwaliteiten van het BPL inzichtelijk maakt. Hiermee worden onder meer richtlijnen gegeven voor gewenste landschapsversterking, inspiratie voor nieuwe initiatieven en input voor beschermingsbeleid. Daarnaast versterken we de rol van de polderarchitect. Verder zetten we ons in voor meer structurele beheermiddelen en vastlegging van het BPL in ruimtelijke plannen en omgevingsplannen.

Halfwegevaluatie: 'Mag het een onsje meer zijn'

Bij de aanwijzing van het Bijzonder Provinciaal Landschap Midden-Delfland is afgesproken om na vier jaar een provinciale halfwegevaluatie uit te voeren. Onder de titel 'Mag het een onsje meer zijn' zijn in februari 2022 de resultaten gepubliceerd. De halfwegevaluatie heeft geleid tot vier aanbevelingen aan de Landschapstafel en drie aanbevelingen aan de Provincie Zuid-Holland.

Aanbevelingen aan de Landschapstafel

- Actualiseer en verbreed het oorspronkelijke bidbook in het Uitvoeringsprogramma
- Kies de integrale kansenkaart uit de visie als uitgangspunt voor prioriteitstelling, agendering en projecten
- Ontwikkel zicht op een stevige en gezamenlijke organisatie en financiering
- Maak de polderarchitect, of een 'kwaliteitsteam', tot bewaker van de integraliteit en inhoudelijke kwaliteit van het BPL Midden-Delfland

Aanbevelingen aan de provincie

- Geeft het BPL een duidelijke plek in het provinciale beleid, regel een herkenbare bescherming
- Geef helderheid over de inzet van de ontwikkelopdracht voor de stedelijke context
- Neem plaats aan de Landschapstafel als partner, wees helder over de inzet

3. Organisatie

- 3.1 Projecten- en projecteigenaarschap
- 3.2 Voorbereiding en uitvoering van projecten
- 3.3 Rollen landschapstafel
- 3.4 Basis voor samenwerking
- 3.5 Programmaorganisatie
- 3.6 Prioriteitstelling projecten

Het Uitvoeringsprogramma bevat een overzicht van projecten die invulling geven aan de programmadoelen en daarmee bijdragen aan de gezamenlijke ambitie: het versterken van het BPL Midden-Delfland als groenblauwe oase met landbouw, natuur en recreatie. Maar projecten ontstaan niet als vanzelf; ze moeten gemaakt worden. Het projectenoverzicht in hoofdstuk 4 biedt hiervoor de inhoudelijke basis. Daarnaast is het nodig om te komen tot een goede organisatie waarin verantwoordelijkheden en rollen helder belegd zijn. Het is daarvoor nodig om helder onderscheid te maken in het eigenaarschap van enerzijds het programma en anderzijds de projecten (par. 3.1) en het onderscheiden van verschillende projectfasen (par. 3.2). Op basis van dit onderscheid kunnen de rollen van de landschapstafel worden vormgegeven (par.3.3). Om die rollen ook daadwerkelijk uit te kunnen vervullen is het noodzakelijk om een heldere programmaorganisatie neer te zetten (par. 3.4) en prioriteiten in uitvoering aan te geven (par. 3.5).

3.1 Projecten- en projecteigenaarschap

Om de rollen van de landschapstafel en de deelnemers expliciet te maken, is het nodig om het eigenaarschap van enerzijds het programma en anderzijds de projecten helder te beleggen.

Landschapstafel is programmaeigenaar

De deelnemers aan de bestuurlijke landschapstafel BPL Midden-Delfland zijn gezamenlijk eigenaar van het Uitvoeringsprogramma. Zij zijn gezamenlijk verantwoordelijk voor het organiseren, programmeren en besturen van het Uitvoeringsprogramma. Ze werken als informeel bestuurlijk netwerk samen rondom de gezamenlijke ambitie: het versterken van het Bijzonder Provinciale Landschap Midden-Delfland als groenblauwe oase met natuur, landbouw en recreatie. Ze zetten daarom in op het formuleren van projectinitiatieven die bijdragen aan de acht programmadoelen en beleggen deze projecten bij één van de deelnemers: de projecteigenaren. Ze ondersteunen en adviseren de projecteigenaren waar nodig en gewenst met onder meer politieke lobby, agendering van issues en het verkrijgen van financiële middelen.

Deelnemers zijn projecteigenaar

Het projecteigenaarschap is altijd belegd bij één van de deelnemers aan de landschapstafel en in voorkomende gevallen bij gebiedspartners die niet direct deelnemen aan de landschapstafel. De projecteigenaar is de verantwoordelijke organisatie die het project opstart, uitvoert en afrondt. De eigenaar voert de regie over het project, is opdrachtgever, organiseert financiële middelen

(eigen middelen, cofinanciering en subsidies) en personele capaciteit. Op verzoek van de projecteigenaren ondersteunt de landschapstafel bij het organiseren en uitvoeren van projecten.

Overheid als projecteigenaar

In veel gevallen is het projecteigenaarschap belegd bij een overheid (provincie, gemeenten en Hoogheemraadschap). In die gevallen kunnen alleen de bevoegde gezagen besluiten nemen om projecten op te starten, te continueren en af te sluiten. De overheden kunnen ook besluiten nemen over het planologisch-juridisch instrumentarium en kunnen zodoende ruimtelijke ontwikkelingen reguleren. De bevoegde gezagen nemen besluiten rondom projecten, financiering, personele capaciteit en het planologisch-juridisch instrumentarium.

Terreinbeheerders als projecteigenaar

In voorkomende gevallen kunnen ook terreinbeheerders optreden als projecteigenaar. In het BPL zijn dat Staatsbosbeheer, Natuurmonumenten, het Zuid-Hollands Landschap, Coöperatief Beheer Groengebieden Midden Delfland en particuliere grondeigenaren. Zij zijn bevoegd om (voor hun terreinen) projecten op te starten maar zijn voor het planologisch-juridisch instrumentarium afhankelijk van de overheden.

Overige projecteigenaren

Tot slot kunnen ook verenigingen zoals LTO Delflands Groen, de Midden-Delfland Vereniging en de Vereniging Regio Water projecten opstarten. Omdat deze verenigingen geen eigen grondbezit hebben, zullen zij geen uitvoeringsprojecten opstarten.

3.2 Voorbereiding en uitvoering van projecten

Met het Uitvoeringsprogramma (eigenaar landschapstafel) worden projecten uitgevoerd (eigenaar afzonderlijke deelnemers) die bijdragen aan de programmadoelen. Dat betekent dat de landschapstafel en de afzonderlijke deelnemers in afstemming vanuit hun eigenaarschap projecten opstarten, uitvoeren en afronden. Om de rollen van de landschapstafel en de deelnemers expliciet te maken, wordt onderscheid gemaakt in 1) de voorbereiding en 2) de uitvoering van projecten

Voorbereiding projecten

In het programma worden projecten voorbereid. Het gaat hierbij om het formuleren van meerdere projecten die er samen voor moeten zorgen dat gewenste veranderingen tot stand worden gebracht en daarmee invulling geven aan de acht programmadoelen. De voorbereiding van projecten bestaat uit twee stappen:

- **Programmeren**
Het formuleren van projectvoorstellen die bijdragen aan de programmadoelen. Deze projectvoorstellen worden uitgewerkt in een projectformat (zie par. 4.1). Het voorliggende Uitvoeringsprogramma bevat een eerste lijst met projectvoorstellen (zie hoofdstuk 4). Deze lijst zal periodiek geactualiseerd worden als de voortgang van het programma daarom vraagt.
- **Organiseren**
Om de projectvoorstellen daadwerkelijk tot uitvoering te brengen, moeten de projecten georganiseerd worden: toekenning van een (bestuurlijk) opdrachtgever, opdrachtnemer, financiële middelen, personele capaciteit, aanpak, organisatie en fasering in de tijd. Wanneer het projectvoorstel nader is gedetailleerd in een plan van aanpak, kan de uitvoering van het project starten.

Uitvoeren van projecten

Na de voorbereiding van de projecten start de uitvoering. Afhankelijk van het type project (zie kader) doorloopt elk project meerdere fasen, zijn er meerdere iteratieve stappen nodig en vraagt het doorlopen van de verschillende fasen meer of minder tijd. Elke projectfase wordt afgerond met een tussenproduct en kent veelal (bestuurlijke) beslismomenten. Na afronding van een project wordt in het kader van het Uitvoeringsprogramma een monitoring uitgevoerd: wat is de bijdrage aan het doelbereik, welke lessen zijn geleerd, hoe worden de resultaten gecommuniceerd en wat zijn eventuele gewenste vervolgacties?

Type projecten

Er worden in hoofdlijn twee typen projecten onderscheiden in het Uitvoeringsprogramma: 'inspanningen' en 'uitvoeringsprojecten':

Inspanningen betreffen projecten die niet direct leiden tot fysieke ingrepen in het landschap

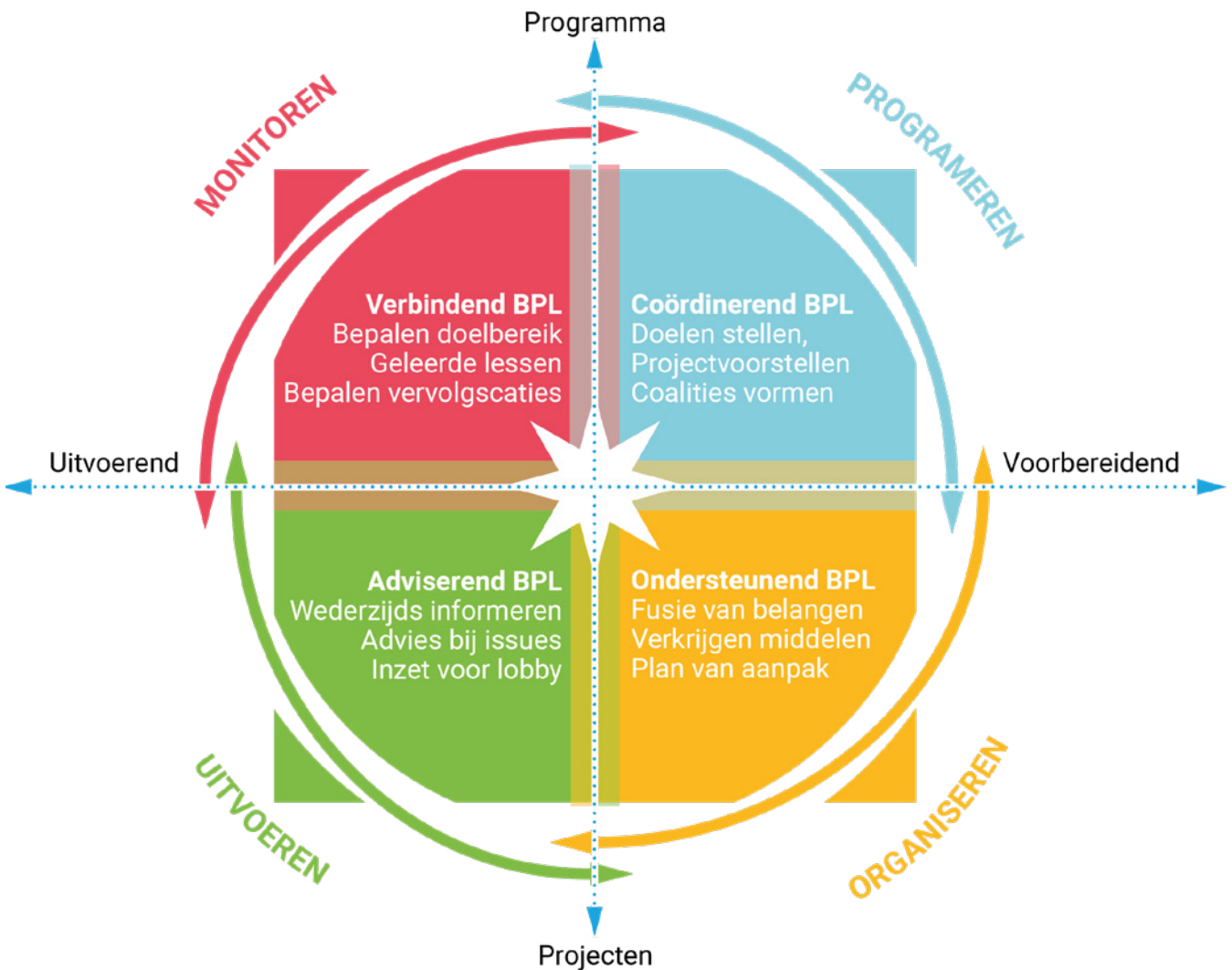
Inspanningen zijn ondersteunende activiteiten die bijdragen aan de ambitie en doelen van het Uitvoeringsprogramma. Inspanningen zijn veelal gericht op het verschaffen van inzicht, agendering, communicatie en samenwerking. De projecten en acties die hiervoor nodig zijn (zoals onderzoek, ontwikkeling van communicatiemiddelen, lobby en het organiseren van samenwerking), vragen om relatief beperkte inspanningen in tijd en geld.

Uitvoeringsprojecten zijn gebiedsinvesteringen die leiden tot fysieke ingrepen in het landschap

Uitvoeringsprojecten zijn zogenaamde schop-in-de-grond projecten die bijdragen aan de ambitie en doelen van het Uitvoeringsprogramma. Het gaat hierbij bijvoorbeeld om het realiseren van recreatieve voorzieningen, een zuivelfabriek en het aanleggen van een nieuw wandelpad. Uitvoeringsprojecten zijn veelal meerjarige trajecten opgebouwd uit meerdere fasen (van verkenning, ontwerp, aanbesteding en uitvoering), moeten voldoen aan vigerende juridisch-planologische kaders, vragen om substantiële budgetten voor planvorming en uitvoering en vereisen in voorkomende gevallen om meerjarige beheerbudgetten.

3.3 Rollen landschapstafel

Het onderscheid in programma- en projecteigenaarschap (zie par. 3.1) en het onderscheid in voorbereiding en uitvoering van projecten (zie par. 3.2) bepaalt de rollen van de landschapstafel. In onderstaand figuur zijn die rollen van de landschapstafel samengebracht in een kwadrant. Op de verticale as is het eigenaarschap weergegeven (programma-projecten). Op de horizontale as is de voorbereiding en uitvoering van projecten weergegeven.



Mogelijke rollen van de landschapstafel BPL uitgezet naar eigenaarschap (programma en project) en projectfase (voorbereid – uitvoerend).

Coördinerend BPL

De landschapstafel vervult als programmaeigenaar een coördinerende rol in het programmeren van het Uitvoeringsprogramma. Met de visie BPL (2021) en de uitwerking daarvan naar voorliggend Uitvoeringsprogramma (2023) is de koers uitgezet. De ambitie en programmadoelen zijn bepaald en uitgewerkt naar operationele doelen en projectvoorstellen (zie hoofdstuk 4). De zaag moet echter scherp worden gehouden: de voortgang van het programma moet worden bewaakt, er moet continu afgestemd worden met de provincie en gebiedspartners rondom het NPLG-proces en er moet continu ingespeeld worden op de maatschappelijke en ruimtelijke dynamiek. Op basis hiervan moet het programma bestuurd worden en moeten projectvoorstellen worden geformuleerd en worden opgepakt. Omdat de landschapstafel geen zelfstandig rechtspersoon kan zij niet zelf projecten oppakken en uitvoeren. Daarom belegt zij de geprioriteerde projecten bij één van de deelnemers (projecteigenaar) aan de landschapstafel met de vraag om de projecten te 'organiseren' waarbij de landschapstafel vervolgens een ondersteunende rol kan vervullen.

Ondersteunend BPL

De projecteigenaar staat aan de lat om het project te organiseren: het nader uitwerken van het projectvoorstel tot een plan van aanpak waarbij onder meer financiële middelen en personele capaciteit georganiseerd worden. De projecteigenaar werkt hierbij nauw samen met betrokken stakeholders. De landschapstafel vervult op verzoek van de projecteigenaar een ondersteunende rol bij het organiseren van projecten: zij ondersteunt de projecteigenaar waar nodig bij het uitwerken van het projectvoorstel (gericht op doelbereik), bestuurlijke lobby en het verkrijgen van financiële en personele middelen. Wanneer het project is uitgewerkt tot een plan van aanpak, kan de projecteigenaar de uitvoering van het project starten.

Adviserend BPL

De projecteigenaar is verantwoordelijk voor de uitvoering van het project. De projecteigenaar informeert de landschapstafel op gezette tijden over de voortgang van het project, bij scopewijzingen of bij de vaststelling van (tussen) resultaten. Op verzoek van de projecteigenaar kan de landschapstafel om advies worden gevraagd of zich inzetten voor (politieke) belangenbehartiging, draagvlak en lobby. Wanneer de projecteigenaar een project (formeel) afsluit, wordt het resultaat gedeeld met de landschapstafel. De landschapstafel is vervolgens als programmaeigenaar verantwoordelijk om de projectresultaten te verbinden aan het programma.

Verbindend BPL

De landschapstafel verbindt projectresultaten aan het programma. Ze stelt vast in hoeverre de projecten invulling hebben gegeven aan de programmadoelen en operationele doelen. Ook wordt ingezet om geleerde lessen (in de wisselwerking van projecten en programma) expliciet te maken zodat er een lerend vermogen ontstaat in het programma. Ook wordt in nauwe samenspraak met de projecteigenaar invulling gegeven aan de communicatie rondom de projectresultaten en wordt geïnventariseerd of de projectresultaten leiden tot nieuwe inspanningen en projecten voor het programma.

Rol	BPL	Deelnemer	Aanspreekpunt
Coördinerend	...programmeert het Uitvoeringsprogramma gericht op doelen, coalitievorming, prioritering projecten en afstemming op andere (bestuurlijke) processen.	... leveren een bijdrage aan de ambtelijke en bestuurlijke landschapstafel.	Programmamanager
Ondersteunend	... levert waar nodig ondersteuning aan de projecteigenaar bij het uitwerken van een plan van aanpak.	...zijn projecteigenaar en verantwoordelijk voor de uitwerking van het projectvoorstel tot een plan van aanpak.	Bestuurlijk trekker
Adviserend	...neemt kennis van projecten en levert op verzoek advies en inzet voor lobby en agendering.	...zijn projecteigenaar, voeren projecten uit en willen het BPL informeren over de voortgang en resultaten van projecten en vragen waar nodig advies.	Bestuurlijk trekker
Verbindend	...monitort op doelbereik, geleerde lessen, communicatie en vervolgactieslevert eindresultaten op levert bijdrage aan monitoring.	Programmamanager

Samenvattende beschrijving van de rollen van de landschapstafel BPL en de deelnemers

3.4 Basis voor samenwerking

Het Uitvoeringsprogramma is een aanpak waarbij het realiseren van de ambitie en bijbehorende doelen door samenwerking in het BPL Midden-Delfland centraal staat. Voor het welslagen van die samenwerking zijn twee zaken cruciaal:

- **Commitment aan gezamenlijke ambitie en doelen**
De gezamenlijke ambitie van het programma verbindt de deelnemende partijen aan de landschapstafel en is richtinggevend voor het handelen: het versterken van het BPL Midden-Delfland als groenblauwe oase met natuur, landbouw en recreatie. Alle deelnemende zijn gecommiteerd aan deze ambitie: ze geloven dat zij in samenwerking de ambitie waar kunnen maken. Alle partijen voelen dan ook urgentie om verantwoordelijkheid te nemen voor het realiseren van de programmadoelen en daarmee invulling te geven aan de gezamenlijke ambitie.
- **Vertrouwen tussen de partijen**
De partijen werken samen in het Uitvoeringsprogramma op basis van vertrouwen. Het gaat hierbij om vertrouwen tussen alle deelnemende partijen en in het bijzonder om vertrouwen tussen opdrachtgever en opdrachtnemer. In de samenwerking gaan de partijen ervan uit dat de mensen er toe doen, toegewijd zijn aan de voorliggende opgaven en het verschil willen maken. Dit leidt niet tot een blindelings vertrouwen en een 'laisser-faire samenwerking' maar tot een samenwerking met een heldere rolverdeling inclusief afspraken waar mensen zich aan willen houden. Ook is er een open cultuur om elkaar aan te spreken indien nodig op rollen, verantwoordelijkheden en afspraken.

Commitment aan de ambitie en vertrouwen tussen de partijen vormen de basis voor vernieuwing, versterking en beweging in het BPL

Midden-Delfland in de komende jaren. Maar dat alleen is niet voldoende om een programma te besturen. Aanvullend is er een organisatievorm nodig die aansluit bij de organisatiecultuur en de aard van het programma.

Sturen op basis van regie

Aansluitend bij de aard van de bestuurlijke samenwerking zonder formele entiteit maar gebaseerd op commitment aan de ambitie en wederzijds vertrouwen, en rechtdoend aan de vele betrokken organisaties met verschillende verantwoordelijkheden en bevoegdheden, is de programmasturing gericht op regievoering. Dat betekent dat de programmaorganisatie geen formele bevoegdheden en enkel beperkte middelen heeft voor de programmaorganisatie. Projecten en inspanningen worden ondergebracht bij de afzonderlijke organisaties. Zij zijn verantwoordelijk voor het budget en capaciteit en treden op als opdrachtgever voor projecten en inspanningen.

In deze organisatievorm is het de programmamanager die in samenwerking met de landschapstafel BPL de gestelde programmadoelen moet zien te bereiken op basis van regievorming: sturing zonder macht (zie figuur 'varianten van programmasturing'). De programmamanager is de regisseur ten aanzien van de inhoud en moet in die rol vooral op basis van persoonlijkheid, vertrouwen en overtuigingskracht samen met de landschapstafel succesvol invulling geven aan de programmadoelen. De regisserende rol is niet vrijblijvend: de programmamanager is en blijft verantwoordelijk voor de realisatie van de doelen, maar heeft geen formele machtsmiddelen om de uitvoering te sturen. De programmamanager kan echter alleen succesvol werken aan doelrealisatie in samenwerking met alle betrokken partijen aan de landschapstafel. Hiervoor is een heldere programmaorganisatie nodig waar rollen aan de verschillende deelnemers toebedeeld zijn (zie paragraaf 3.5).

Varianten voor programmasturing

1. Sturen op basis van regie

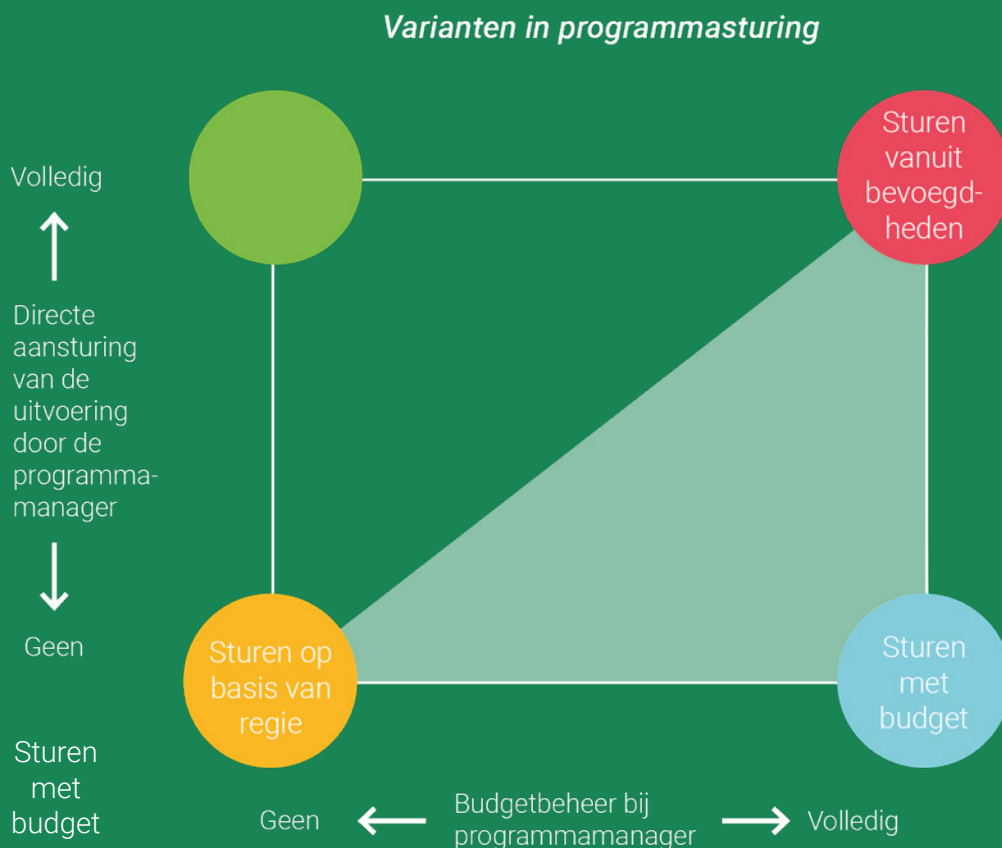
De programmamanager heeft formele bevoegdheden noch budget en stuurt daardoor zonder macht op vooral de inhoud van het programma

2. Sturen met budget

De programmamanager heeft geen formele bevoegdheden maar wel budgetverantwoordelijkheid. Met het programmabudget worden projecten en inspanningen uitgevoerd waarbij de programmamanager opdrachtgever is en doelen en uitvoeringskaders verstrekt (vastgelegd in projectcontracten) aan de projectuitvoerder.

3. Sturen vanuit bevoegdheden

De programmamanager heeft volledige bevoegdheden en middelen en is integraal verantwoordelijk voor de inhoud van het programma én de uitvoering van projecten en inspanningen.

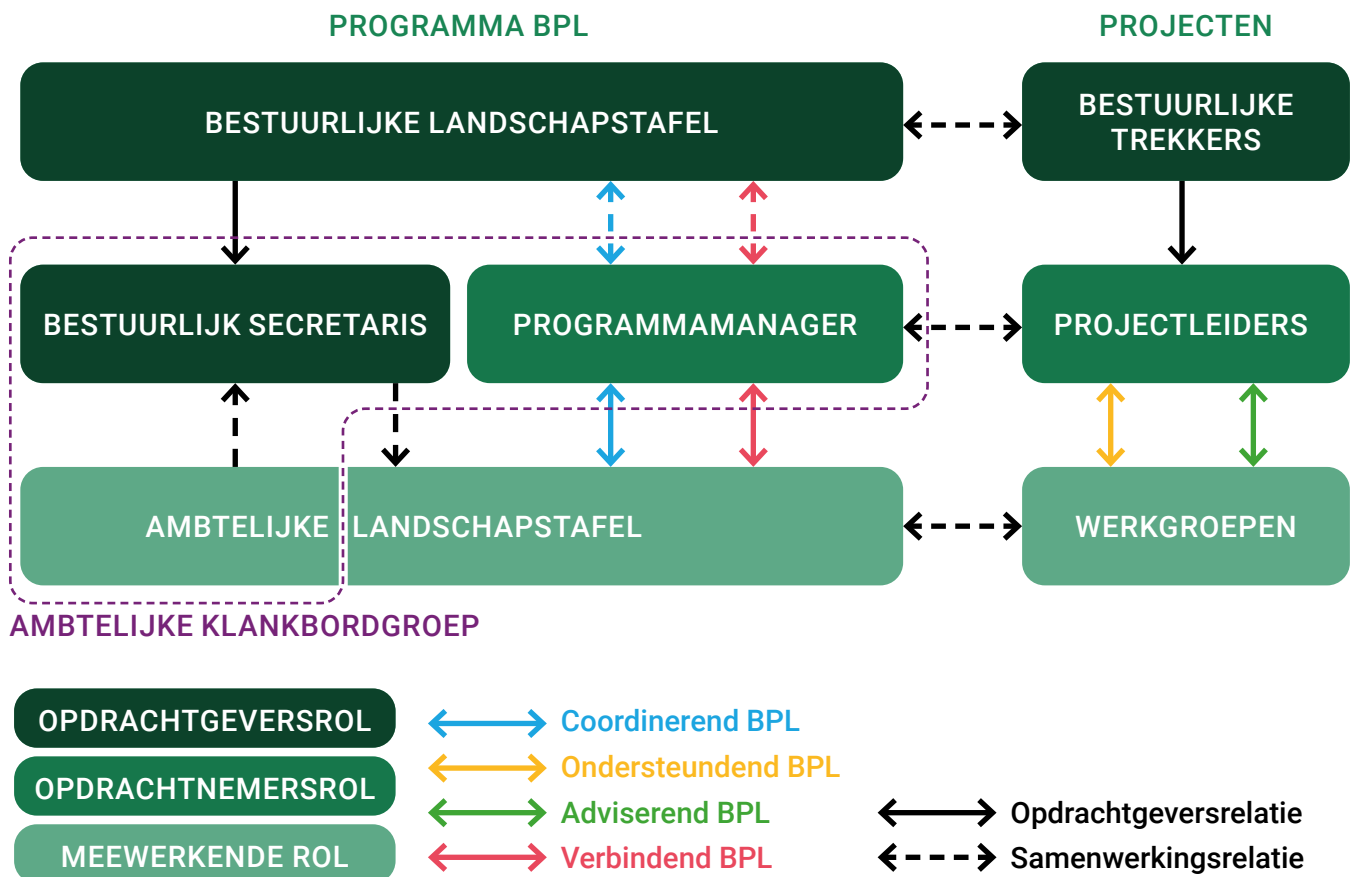


3.5 Programmaorganisatie

De programmaorganisatie BPL Midden-Delfland is een tijdelijke en flexibele organisatie, opgezet ten behoeve van de coördinatie, aansturing en bewaking van een samenhangend geheel van projecten en inspanningen in het kader van het Uitvoeringsprogramma BPL. Om de programmaorganisatie succesvol te laten verlopen is het cruciaal om een helder onderscheid te maken in:

- de opdrachtgever en opdrachtnemer van het programma;
- de opdrachtgever en opdrachtnemer van de projecten en inspanningen.

In onderstaande schema is de programmaorganisatie schematisch weergegeven en vervolgens toegelicht.



Schematische weergave programmaorganisatie waarbij de rollen van de landschapstafel BPL belegd zijn.

Programma: opdrachtgever en opdrachtnemer

De bestuurlijke landschapstafel BPL Midden-Delfland is de opdrachtgever van het programma. De bestuurlijk secretaris treedt op als gedelegeerd bestuurlijk opdrachtgever en stuurt vanuit die rol de programmamanager aan. De bestuurlijk secretaris wordt daarbij ondersteund door een kerngroep vanuit de ambtelijke landschapstafel (zie ambtelijke stuurgroep). De programmamanager voert de werkzaamheden uit in nauwe samenwerking met de deelnemers van de ambtelijke landschapstafel. Hij coördineert in nauwe samenwerking met de landschapstafel de programmawerkzaamheden en verbindt projectresultaten aan het programma (monitoren). Daarnaast wordt waar wenselijk vanuit de landschapstafel (in tijdelijke werkgroepen) ondersteuning geboden en advies gegeven aan projectleiders die vanuit hun staande organisaties invulling geven aan uitvoeringsprojecten en inspanningen.

Ambtelijke stuurgroep

Om het programma effectief te sturen kent de programmaorganisatie een ambtelijke stuurgroep. Deze stuurgroep geeft invulling aan het opdrachtgeverschap en opdrachtnemerschap van het Uitvoeringsprogramma. Hier worden de besluiten van de bestuurlijke landschapstafel omgezet in concrete opdrachten voor de programmamanager met afspraken over de aanpak, tijd, geld en kwaliteit. De programmamanager legt de (tussen)resultaten van de opdrachten ook weer terug in de stuurgroep ter bespreking. Na akkoord op de (tussen)resultaten door de stuurgroep vindt ambtelijke besluitvorming plaats aan de ambtelijke landschapstafel. Na ambtelijke besluitvorming volgt waar relevant bestuurlijke besluitvorming plaats aan de bestuurlijke landschapstafel.

De ambtelijke stuurgroep bewaakt tevens de voortgang van het programma. Het gaat hierbij onder meer om programmering en sturing van het programma, de mate van doelbereik, eventuele scopewijzigingen en de omgang met problemen of onverwachte situaties (issues en risico's).

Waar nodig bereidt de stuurgroep besluiten voor rondom het programmamanagement en legt die voor aan de ambtelijk landschapstafel alvorens deze waar relevant aan de bestuurlijke tafel worden voorgelegd.

De ambtelijke stuurgroep bestaat uit de bestuurssecretaris (als gedelegeerd opdrachtgever), de programmamanager (als opdrachtnemer van het programma) en een aantal vertegenwoordigers van de ambtelijke landschapstafel (kerngroep). Waar wenselijk nemen agendaleden (leden landschapstafel of gebiedspartners) deel aan de vergaderingen van de stuurgroep. De bestuurlijk secretaris fungeert als voorzitter van de ambtelijke stuurgroep en is tevens het eerste aanspreekpunt voor de programmamanager.

Bestuurlijke landschapstafel

In de bestuurlijke landschapstafel zijn alle deelnemende partijen vertegenwoordigd. De landschapstafel is een bestuurlijk netwerk zonder formele entiteit dat zich inzet voor de uitvoering van het Uitvoeringsprogramma. Zij sturen het programma aan in hun rol als opdrachtgever van het Uitvoeringsprogramma mede in het licht van de BPL-ontwikkelopdracht: het borgen van ruimtelijke kwaliteit en aansluiting bij de stedelijke context.

De bestuurlijke landschapstafel wil dat de programmadoelen van het Uitvoeringsprogramma tot stand komen. Daartoe zet de landschapstafel binnen de scope van het programma en de rollen van de landschapstafel (coördineren, ondersteunen, adviseren en verbinden) opdrachten uit en daarbij behorende doelstellingen en het eindresultaten. Waar nodig stelt de landschapstafel financiële middelen vanuit de deelnemersgelden van de deelnemende overheden (provincie, gemeenten en hoogheemraadschap) beschikbaar aan de programmaorganisatie om de werkzaamheden uit te kunnen voeren. Deze middelen worden beheerd door de gemeente Midden-Delfland. Waar nodig en mogelijk wordt ook capaciteit geleverd voor de programmaorganisatie.

De bestuurlijke landschapstafel is geen opdrachtgever van projecten: die zijn belegd bij de organisaties van de afzonderlijke deelnemers (projecteigenaren). De bestuurlijke tafel agendeert wel projecten die bijdragen aan de programmadoelen bij de afzonderlijke deelnemers met het appel om deze project op te pakken. Indien een project worden opgepakt door één van de deelnemers (de projecteigenaar) wordt er vanuit de bestuurlijke landschapstafel een bestuurlijk trekker aangewezen. Deze trekker draagt zorg voor een goede wederzijdse informatievoorziening tussen het desbetreffende project en het Uitvoeringsprogramma. Waar nodig en gewenst zet de bestuurlijke tafel zich in bij (project)issues voor reflectie, agendering, signalering en lobby.

Bestuurlijk secretaris

De bestuurlijk secretaris (rol belegd bij de gemeente Midden-Delfland) is opdrachtgever van de programmamanager namens de bestuurlijke landschapstafel. Hij/zij zet opdrachten uit bij de programmamanager die gebaseerd zijn op de besluitvorming van de bestuurlijke landschapstafel. De bestuurlijk secretaris stuurt de programmamanager aan zodat programmaresultaten op tijd worden geleverd, binnen de scope van het programma met voldoende kwaliteit en binnen het beschikbare budget. Hij/zij wordt hierbij ondersteund door de kerngroep van de landschapstafel (zie ambtelijke stuurgroep). Op basis van genomen besluiten, stelt de bestuurlijk secretaris namens de bestuurlijke landschapstafel ook middelen beschikbaar aan de programmamanager en andere partijen om beoogde resultaten te bereiken.

De bestuurlijk secretaris draagt ook zorg voor voldoende en competente bezetting van de ambtelijke landschapstafel. Dit doet de bestuurlijk secretaris in samenspraak met de bestuurlijke landschapstafel en de programmamanager. Bij knelpunten in de bezetting komt de bestuurlijk secretaris tot heldere keuzes, in samenspraak met de bestuurlijke landschapstafel.

De bestuurssecretaris is van start tot einde van het programma het aanspreekpunt op bestuurlijk niveau en kan tussentijds operationele aanwijzingen geven aan de programmamanager en de ambtelijke landschapstafel.

Programmamanager

De programmamanager is opdrachtnemer van het programma en wordt aangestuurd door de bestuurlijk secretaris. Hij/zij is als opdrachtnemer van start tot einde van het programma intern en extern het aanspreekpunt op ambtelijk niveau. De programmamanager is verantwoordelijk voor het behalen van het programmaresultaat (voortgang op programmadoelen) en daarmee ook verantwoordelijk voor een juiste opzet en het efficiënt functioneren van de programmaorganisatie. Dat betekent dat hij/zij invulling geeft aan de vier rollen van de landschapstafel: 1) het coördineren van de programmawerkzaamheden 2) het bieden van ondersteuning aan de projectleider bij de opstartfase van projecten 3) het leveren van advies gedurende de uitvoering van projecten en 4) het verbinden van projectresultaten aan het programma (monitoring). Dit alles doet de programmamanager niet alleen. Hij/zij haakt de ambtelijke landschapstafel aan en draagt zorg dat de deelnemers aan de landschapstafel actief meewerken al dan niet in tijdelijke werkgroepen aan de programmawerkzaamheden.

Ambtelijke landschapstafel

In de ambtelijke landschapstafel zijn alle deelnemende partijen op ambtelijk niveau vertegenwoordigd. De deelnemers aan de ambtelijke landschapstafel werken in wisselende samenstellingen afhankelijk van de werkzaamheden actief mee aan de programmawerkzaamheden. In nauwe samenspraak met de programmamanager dragen zij bij aan de invulling de vier rollen van de landschapstafel BPL: coördineren, ondersteunen, adviseren en verbinden. Alle (tussen)resultaten en besluiten over de inhoud of het management van het programma worden aan de ambtelijke landschapstafel voorgelegd ter bespreking en besluitvorming alvorens deze

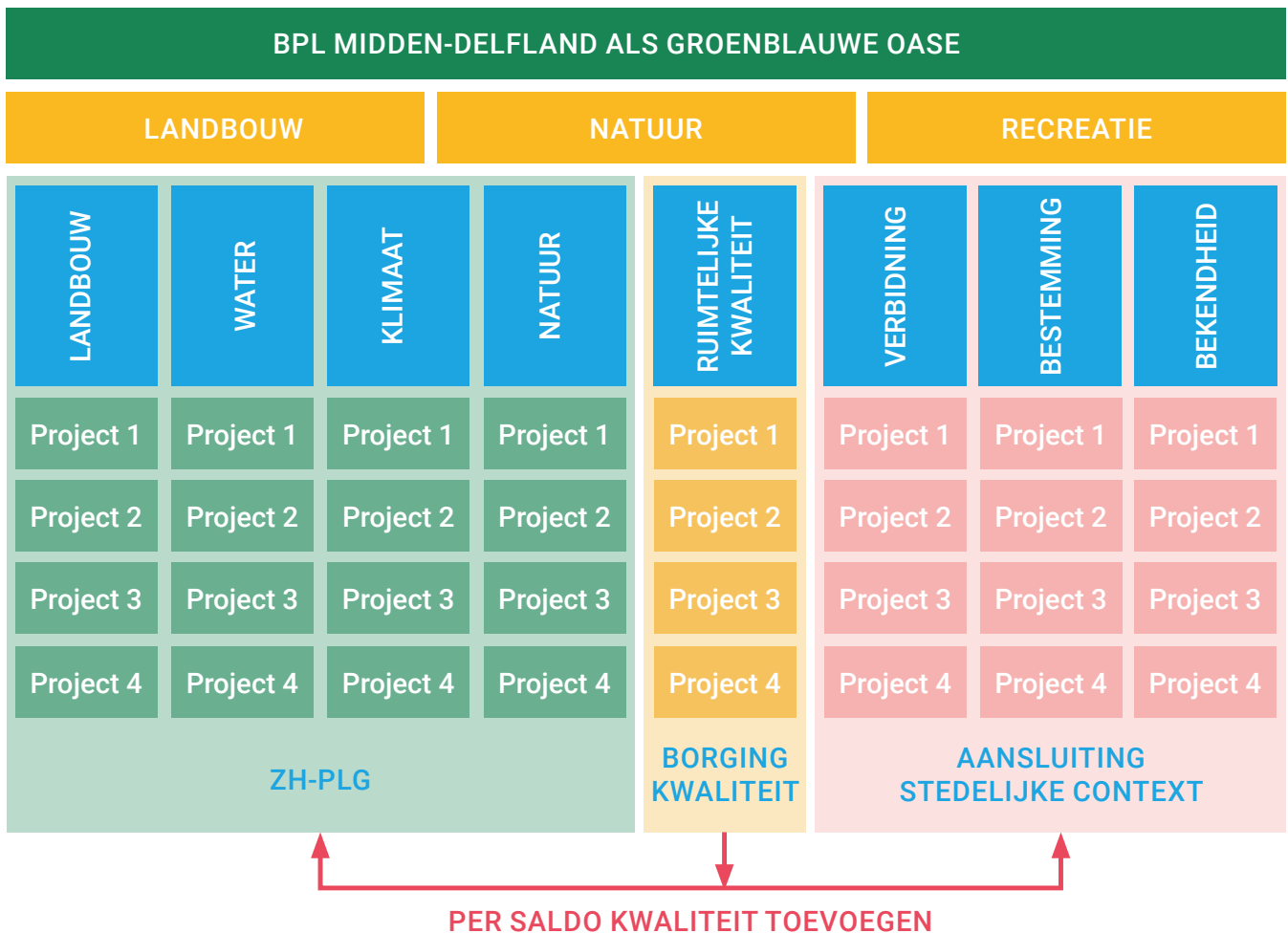
aan de bestuurlijke landschapstafel worden voorgelegd. De afzonderlijke deelnemers aan de landschapstafel voorzien hun eigen bestuurders van advies rondom inhoud en management van het Uitvoeringsprogramma waar nodig.

Om effectief te werken kent de ambtelijke landschapstafel een kerngroep. In deze kerngroep zijn een beperkt aantal deelnemers vanuit de landschapstafel vertegenwoordigd. De kerngroep ondersteunt de bestuurlijke secretaris in zijn opdrachtgevende rol (zie ambtelijke stuurgroep).

Projecten van deelnemers: opdrachtgever en opdrachtnemer

Het opstarten, uitvoeren en afronden van projecten valt niet onder de verantwoordelijkheid van de landschapstafel. De verantwoordelijkheid hiervoor ligt volledig bij de afzonderlijke

projecteigenaren (overheden, terreinbeheerders en andere gebiedspartijen). Zij voeren zelf de regie van a tot z over hun projecten en kennen zelf middelen en financiering toe aan de projecten. De projecteigenaren wijzen twee aanspreekpunten aan voor de landschapstafel: op bestuurlijk niveau een 'bestuurlijk trekker' en op ambtelijk niveau een projectleider. Deze aanspreekpunten hebben primair een informerende rol naar de landschapstafel over de voortgang van desbetreffende projecten. Aanvullend kunnen zij ook een beroep doen op de ondersteunende en adviserende rol van de landschapstafel en deelnemende partijen. Afhankelijk van de aard en omvang van het verzoek loopt dit direct via de deelnemers of via de programmamanager of via een in te stellen tijdelijke werkgroep vanuit de landschapstafel (bijvoorbeeld ondersteunende kerngroep of adviserende klankbordgroep).



Schematische weergave van de doelenboom waarbij de samenhang tussen de BPL-ontwikkelopdracht enerzijds en de transitieopgaven voor het landelijkgebied (ZH-PLG) is weergegeven

In het licht van ondersteuning bij het organiseren van projecten, zet de (bestuurlijke) landschapstafel zich ook in voor het agenderen van kansen en risico's en het lobbyen voor het verkrijgen van financiële middelen en voldoende personele capaciteit.

3.6 Prioriteitstelling projecten

Het Uitvoeringsprogramma bevat een overzicht met lopende en nieuwe projecten (zie hoofdstuk 4). Dit is niet een volgordelijke af te werken to-do lijst, maar biedt een overzicht van lopende en gewenste inspanningen en uitvoeringsprojecten waarmee meerjarig slim ingespeeld kan worden op kansen die zich voordoen. Kansen doen zich voor wanneer cruciale zaken die nodig zijn om projecten op te starten bij elkaar komen zoals gevoelde urgentie, veranderende belangen en zicht op financiering. Het vooraf prioriteren van projecten is dus niet aan de orde. De bestuurlijke landschapstafel bepaalt, al dan niet op voorspraak van de ambtelijke tafel, in de tijd de prioriteiten en daarmee welke projecten worden opgestart. Voor het stellen van prioriteiten kent de landschapstafel twee focusgebieden: 1) invulling geven aan de ontwikkelopdracht BPL en 2) bijdragen aan de meerjarige ZH-PLG doelen voor het BPL Midden-Delfland.

Focus op ontwikkelopdracht

De landschapstafel wil invulling geven aan haar ontwikkelopdracht en zal daarom bij het stellen van prioriteiten voor op te starten projecten een focus hebben op haar ontwikkelopdracht. Bij de aanwijzing van Midden-Delfland in 2017 als Bijzonder Provinciaal Landschap is een ontwikkelopdracht meegegeven. Deze opdracht is enerzijds gericht op 'aansluiting op de stedelijke context' en anderzijds op

'de borging van de ruimtelijke kwaliteit'. In de halfwegevaluatie (2021) is geconstateerd dat hier tot nu toe beperkt invulling aan is gegeven. Het Uitvoeringsprogramma bevat diverse projecten die nader invulling geven aan de ontwikkelopdracht. Deze projecten vallen primair onder de programmadoelen:

- Accommoderen recreatievraag met respect voor het landschap
- Realiseren groenblauwe en recreatieve verbindingen
- Vergroten bekendheid en zichtbaar BPL Midden-Delfland
- Beschermen en versterken ruimtelijke kwaliteit

Bijdragen aan ZH-PLG doelen

De provincie werkt de komende jaren met de gebiedspartners aan het Zuid-Hollands Programma Landelijk Gebied (ZH-PLG). De provincie werkt dit gebiedsgericht uit waarbij het BPL één van de regio's is. In deze gebiedsgerichte aanpak worden de opgaven van natuur, stikstof, water en klimaat samengebracht en wordt toegewerkt naar een gebiedsgericht toekomstperspectief voor landbouw en landschap in het BPL (zie ook kader 'relatie Uitvoeringsprogramma met NPLG'). In het Uitvoeringsprogramma zijn meerdere projecten opgenomen die bijdragen aan de ZH-PLG doelen. De landschapstafel zal dan ook actief projecten agenderen in het ZH-PLG gebiedsproces mede met het oog op financieringsmogelijkheden en ambtelijke capaciteit. Het gaat met name om projecten die vallen onder de programmadoelen::

- Stimuleren duurzame landbouw
- Verbeteren waterkwaliteit
- Verhogen klimaatbestendigheid
- Verhogen en versterken biodiversiteit en groenblauwe netwerken

Relatie Uitvoeringsprogramma met NPLG en Ruimtelijke Puzzel

Het Uitvoeringsprogramma BPL is gebaseerd op acht na te streven doelen die invulling geven aan de gezamenlijke ambitie van de landschapstafel BPL: BPL Midden-Delfland als groenblauwe oase met landbouw, natuur en recreatie. Om deze doelen te verwezenlijken zijn uitvoeringsprojecten en inspanningen gedefinieerd. De uitdaging is om de komende jaren de projecten en inspanningen daadwerkelijk uit te voeren. Met het oog op die uitvoering zijn er twee grote landelijke opgaven die op provinciaal niveau gebiedsgericht worden uitgewerkt: het Nationaal Programma Landelijk Gebied (NPLG) en de 'Ruimtelijke Puzzel'. Beide opgaven bieden kansen om projecten voor BPL op te starten en (mede) te financieren.

NPLG

Het Rijk heeft met het Nationaal Programma Landelijk Gebied (NPLG) het initiatief genomen voor een brede aanpak gericht op noodzakelijke veranderingen in het landelijk gebied en daarbij horende nationale programma's. Het rijk legt vanuit nationale programma's structurerende en richtinggevende keuzes voor nationale doelen vast en geeft deze taakstellend aan de provincie mee. De provincie werkt dit vervolgens, samen met partners, gebiedsgericht uit. Wat betreft NPLG gaat het om maken van een Provinciaal uitvoeringsprogramma Landelijk Gebied (ZH-PLG) voor de doelen natuur, water, klimaat en toekomstbestendige landbouw. In het programma legt de provincie vast hoe de door het rijk meegegeven doelen van het NPLG kunnen worden gerealiseerd (strategie, maatregelen, fasering, middelen en instrumenten).

Integratie van lopende processen

Met de gebiedsaanpak wordt per deelgebied specifiek gekeken hoe kan worden aangesloten bij wat er al loopt. Zo ook bij Midden-Delfland, waar al een gebiedsvisie en uitvoeringsprogramma is gemaakt en de bestuurlijke landschapstafel BPL Midden-Delfland de tafel is waar de bestuurlijk en ambtelijke samenwerking wordt georganiseerd. Om zo goed mogelijk aan te sluiten wil de provincie, samen met de gebiedspartners en de landschapstafel gezamenlijk een plan maken waarin verschillende sporen worden geïntegreerd: het deelgebiedsplan Midden-Delfland dat dient input voor het ZH-PLG en het uitvoeringsprogramma BPL-MD. Daar is ook alle reden voor: de NPLG-doelen zijn ook opgenomen in het Uitvoeringsprogramma (zie schema).

Organisatie BPL Midden-Delfland

- De scope volgt de begrenzing van het BPL-MD. Voor de gebieden hierbuiten moeten aparte afspraken met de provincie worden gemaakt.
- Provincie en gebiedspartners maken één gezamenlijk deelgebiedsplan BPL Midden-Delfland voor de doelen landbouw, water, klimaat en natuur. Uiteraard in samenhang met de andere doelen van het BPL-MD.
- Dit gebiedsplan dient als uitwerking van het Uitvoeringsprogramma BPL-MD en als input (bouwsteen) voor het kerngebiedsplan Veenweiden, resp. het Zuid-Hollands Programma Landelijk gebied (ZH-PLG, gereed medio 2023).
- De bestuurlijke landschapstafel BPL-MD is het bestuurlijke platform waar het gezamenlijke deelgebiedsplan wordt vastgesteld en aangeboden aan de provincie.
- Voor het maken van het deelgebiedsplan is een werkgroep geformeerd met deelnemers die inhoudelijke bijdragen leveren. De werkgroep wordt geleid en georganiseerd door de provincie.
- Daarnaast is er een aparte werkgroep van specialisten die zich buigt over de problematiek van de PAS-melders en 'interimmers' in dit gebied.

Ruimtelijke puzzel

De provincie Zuid-Holland geeft invulling als regisseur en gebiedscoördinator aan het leggen van de 'Ruimtelijke Puzzel' in Zuid-Holland. Dat betekent in de praktijk dat het Rijk de provincies vraagt om opgaven uit diverse nationale programma's te combineren met regionale opgaven. Deze ruimtelijke puzzel moet leiden tot voorstellen voor ruimtelijke arrangementen en gebiedsgerichte aanpakken. Op 1 juli 2023 moet duidelijk zijn of de realisatie van de verschillende nationale opgaven gecombineerd kunnen worden met de lokale doelen en ambities op het gebied van ruimte.

4. Projectenlijst

- 4.1 Overzicht projecten
- 4.2 Doelbereik projecten
- 4.3 Stimuleren duurzame landbouw
- 4.4 Verbeteren waterkwaliteit
- 4.5 Verhogen klimaatbestendigheid
- 4.6 Verhogen en versterken biodiversiteit en groenblauwe netwerken
- 4.7 Realiseren groenblauwe en recreatieve stad-land verbindingen
- 4.8 Accomoderen recreatievraag met respect voor het landschap
- 4.9 Vergroten bekendheid en zichtbaarheid
- 4.10 Beschermen en versterken ruimtelijke kwaliteit

(bron: Rene Koster)

Het Uitvoeringsprogramma BPL bevat twee projectenlijsten: 1) lopende projecten en 2) nieuwe projecten (zie par. 4.1). Alle opgenomen projecten geven invulling aan één of meerdere programmadoelen. Om het doelbereik van projecten te kunnen bepalen zijn de programmadoelen uitgewerkt naar operationele doelen (zie par. 4.2). In de paragrafen 4.3 – 4.10 is per programmadoel een overzicht opgenomen van de operationele doelen en de lopende en nieuwe projecten. Alle projecten zijn uitgewerkt in een vast projectformat dat onder meer het doelbereik van de projecten bevat, een korte omschrijving, de betrokken partijen, de looptijd en de benodigde investeringen. Deze uitwerkingen zijn separaat opgenomen voor de lopende projecten (bijlage 1) en de nieuwe projecten (bijlage 2).

4.1 Overzicht projecten

Het Uitvoeringsprogramma bevat een overzicht van projecten en inspanningen die invulling geven aan de acht programmadoelen en daarmee de ambitie om het BPL Midden-Delfland als groenblauwe oase met natuur, landbouw en recreatie te versterken. Het overzicht van projecten is opgenomen in twee projectenlijsten: 1) lopende projecten en 2) nieuwe projecten. Deze lijsten zijn opgesteld gedurende het opstellen van het voorliggende Uitvoeringsprogramma en bieden daarmee een momentopname. Het zijn immers dynamische lijsten die gaande de uitvoering van het programma regelmatig worden aangepast zodat nieuwe projectinitiatieven worden toegevoegd en afgeronde projecten worden afgevoerd. De programmaorganisatie draagt zorg voor het up-to-date houden van de lijsten zodat de landschapstafel BPL altijd een actueel overzicht heeft.

Lopende projecten

Het Uitvoeringsprogramma BPL start niet bij nul. Er zijn al tal van projecten opgepakt die bijdragen aan het versterken van het BPL Midden-Delfland als groenblauwe oase. De zestien deelnemers aan de landschapstafel BPL hebben een overzicht gemaakt van alle lopende projecten die bijdragen aan één of meerdere programmadoelen (zie onderstaande tabel). In bijlage 1 zijn deze projecten nader uitgewerkt. Alle lopende projecten zijn belegd bij een deelnemer aan de landschapstafel BPL (de projecteigenaar) en zijn voorzien van middelen. De landschapstafel is vanuit haar rol als programmaeigenaar betrokken bij deze projecten:

- zij laat zich informeren over de voortgang van projecten en de (tussen)resultaten;
- zij levert op verzoek van de projecteigenaar advies en inzet voor lobby en agendering;
- zij monitort de projecten op doelbereik, geleerde lessen en eventuele gewenste vervolgacties.

De lijst met lopende projecten zal in de loop van de tijd wijzigen door afronding van projecten en nieuw opgestarte projecten. De programmaorganisatie actualiseert daarom periodiek de lijst met lopende projecten. Het overzicht van lopende projecten zal periodiek worden besproken met de landschapstafel BPL.

PROGRAMMADOEL	LOPENDE PROJECTEN	LANDBOUW	WATERKWALITEIT	KLIMAAT	BIODIVERSITEIT	STAD-LAND VERBINDINGEN	RECREATIE	BEKENDHEID	RUIMTELIJKE KWALITEIT
Landbouw	Programma 'Duurzaam Boer Blijven'	■	■	■	■		■		■
	Programma 'Rotterdam De Boer Op!'	■					■	■	
	Zuivelfabriek en distributiecentrum streekproducten	■						■	
Waterkwaliteit	Ecokleurenkoers		■		■				
	Taskforce waterkwaliteit Westland		■		■				
	Afsprakenkader emissieloze kas		■		■				
	Ecologische slootinrichting		■		■				
Klimaat	Water vasthouden: Klimaat Slim Boeren	■		■	■				
Natuur	Versterken biodiversiteit Abtswoudse Bos			■	■				
	Weidevogelkerngebied Zuidpolder van Delfgauw	■	■	■	■				
Verbindingen	Fietsecoduct A13					■	■		
	Stad-landverbinding Tanthofdreef				■	■	■		
	Groenblauwe recreatieve verbinding Delft-Ackerdijkse Bos				■	■	■		
	Ontwikkeling van themaroutes					■	■	■	
	Ontwikkeling buitenplaats de Tempel					■	■	■	■
	Ontwikkeling Triangelpark				■	■	■		
Recreatie	Kwaliteitsimpuls Abtswoudse en Ackerdijkse Bos		■	■	■		■		
	Beheermiddelen recreatief groen en routestructuren			■	■	■	■		
	Compensatie en inpassing spoorverdubbeling Schiedam-Delft				■	■	■		■
Naamsbekendheid	Realisatie toeristische ANWB-borden					■	■	■	
Ruimtelijke kwaliteit									

Overzicht van lopende projecten die invulling geven aan de programmadoelen van het BPL (overzicht maart 2023)

Nieuwe projecten

Met het opstellen van het Uitvoeringsprogramma BPL zijn de acht strategische programmadoelen vastgesteld. Deze lange termijn doelen zijn uitgewerkt naar operationele doelen voor de middellange en korte termijn (zie par. 4.2).

De deelnemers aan de landschapstafel BPL hebben in meerdere werksessies tal van nieuwe projectinitiatieven geformuleerd die invulling geven aan de operationele doelen en die daarmee bijdragen aan één of meerdere programmadoelen (zie onderstaande tabel). In bijlage 2 zijn deze nieuwe projecten nader uitgewerkt. De opgave is om de komende jaren deze projecten, inspeland op kansen die zich voordoen, tot uitvoering te brengen. De landschapstafel is vanuit haar rol als programmaeigenaar betrokken bij de opstart van nieuwe projecten:

- zij signaleert en benut bestuurlijke en maatschappelijke kansen om projectinitiatieven op te starten;
- zij belegt projectinitiatieven bij één van de deelnemers aan de landschapstafel (of een gebiedspartner);
- zij levert op verzoek ondersteuning aan de projecteigenaar bij het verkrijgen van financiering, het organiseren van samenwerking en het bepalen van de projectaanpak.

De lijst met nieuwe projecten zal in de loop van de tijd wijzigen door de opstart van projecten en nieuwe projectinitiatieven die zich aandienen. De programmaorganisatie actualiseert daarom periodiek de lijst met nieuwe projecten. Het overzicht van nieuwe projecten zal periodiek worden besproken met de landschapstafel BPL.

PROGRAMMADOEL	LOPENDE PROJECTEN	LANDBOUW	WATERKWALITEIT	KLIMAAT	BIODIVERSITEIT	STAD-LAND VERBINDINGEN	RECREATIE	BEKENDHEID	RUIJTELIJKE KWALITEIT
Landbouw	Producten- Dienstencatalogus	■	■	■	■		■	■	■
	Actief stimuleren korte ketens	■							■
Waterkwaliteit	Begeleidingsgroep waterkwaliteit		■		■				■
Klimaat	Revitaliseren bossen recreatiegebieden			■	■		■		■
	Nieuwe bossen recreatiegebieden			■	■		■		■
Natuur	Ecologische verbindingzone Zuidrand			■	■	■			
	Insectenbiotoop Kerkpolder			■	■				
	Aanvalsplan Grutto	■		■	■				
Verbindingen	Groenblauwe recreatieve verbinding oost-west				■	■	■		
	Stad-landverbinding Schieknoop				■	■	■		■
Recreatie	Optimaliseren en ontwikkelen wandel-fietsstructuur					■	■		■
	Bepalen recreatieopgave BPL					■	■	■	■
	Duurzaam varen					■	■		■
Naamsbekendheid	PR Platform met gezamenlijk communicatieplan					■	■	■	
	Digitaal Portaal BPL Midden-Delfland					■	■	■	
	Uniformiteit welkomstborden bij toegangspoorten BPL					■	■	■	
Ruimtelijke kwaliteit	Landschapsbiografie						■	■	■
	Kwaliteitsbewaking door Polderarchitect						■	■	■
	Planologische bescherming en borging						■	■	■
	Aanpak sluipverkeer						■		■

Overzicht van nieuwe projecten die invulling geven aan de programmadoelen van het BPL (overzicht maart 2023).

Toelichting op projectformat

In bijlage 1 zijn alle lopende projecten nader uitgewerkt en in bijlage 2 alle nieuwe projecten. Voor de uitwerking is een projectformat gehanteerd (zie onderstaande toelichting). Het format is behulpzaam voor het programmeren van het programma: het formuleren van projectideeën gericht op doelbereik waarbij het (beoogde) projecteigenaarschap belegd wordt en beoogde coalities gevormd worden. Tevens bevatten de omschrijvingen de geschatte looptijd en benodigde investeringsvraag. Hiermee vormen de ingevulde projectformats ook de basis voor de projecteigenaren om projecten op te organiseren, uit te voeren en te monitoren.

NAAM VAN HET PROJECT	
Programmadoelen	Vermelding van één of meerdere programmadoelen waaraan het project invulling geeft
Beschrijving	Kernachtige omschrijving van het project zodat voor alle betrokkenen helder is waar het project zich op richt. Deze omschrijving moet als basis kunnen fungeren voor een bestuurlijke opdracht om een project op te starten.
Type project	<p>Er worden in hoofdlijn twee typen projecten onderscheiden: uitvoeringsprojecten en inspanningen.</p> <p>Inspanningen Inspanningen betreffen projecten en overige inspanningen die niet direct leiden tot fysieke ingrepen in het BPL. Het gaat hierbij om ondersteunende activiteiten die bijdragen aan de doelen en ambitie van het Uitvoeringsprogramma. Het gaat hierbij om: planvorming, onderzoek, communicatie en samenwerking.</p> <p>Uitvoeringsprojecten Uitvoeringsprojecten zijn gebiedsinvesteringen die leiden tot fysieke ingrepen in het BPL. Het zijn zogenaamde schop-in-de-grond-projecten zoals het toevoegen van recreatieve voorzieningen, het aanleggen van een nieuw wandelpad of het ecologisch inrichten van watergangen.</p>
Trekker	De trekker is de verantwoordelijke organisatie die het project opstart, uitvoert en afsluit. De trekker voert de regie over het project, is opdrachtgever en kent (financiële) middelen en personele capaciteit toe.
Stakeholders	Stakeholders zijn partijen die actief betrokken worden bij de uitvoering van het project. Zij kunnen onder meer kennis en expertise inbrengen maar ook (financiële) middelen of personele capaciteit.
Looptijd	Beoogde looptijd van het project aangegeven in jaren
Investering	Alle uitvoeringsprojecten en inspanningen zijn voorzien van een indicatie van de investeringskosten. In deze fase van agendering zijn de indicaties gebaseerd op globale projectomschrijvingen en ervaringen. De bandbreedte van de uitvoeringskosten bedraagt 25 procent.
Financiering	Aan het uitvoeren van projecten en inspanningen zijn kosten verbonden (zie investering). Hier wordt opgenomen, indien er zicht is op financiering, hoe deze kosten gefinancierd (kunnen) worden.

4.2 Doelbereik projecten

Het succes van het Uitvoeringsprogramma hangt in belangrijke mate af van de effectiviteit van de projecten en inspanningen die opgepakt en uitgevoerd worden in de komende jaren. Effectief zijn die projecten in inspanningen die maximaal bijdragen aan één of meerdere programmadoelen. Om het doelbereik inzichtelijk te maken zijn de lange termijn programmadoelen nader uitgewerkt in operationele doelen voor de

korte en middellange termijn. Deze operationele doelen bieden houvast om met projecten en inspanningen invulling te geven aan de doelen (zie doelenboom met operationele doelen). Gaande de uitvoering van het programma is het mogelijk om nieuwe operationele doelen toe te voegen aan de programmadoelen (herprogramming). Hierop kunnen vervolgens nieuwe projecten en inspanningen worden geformuleerd.



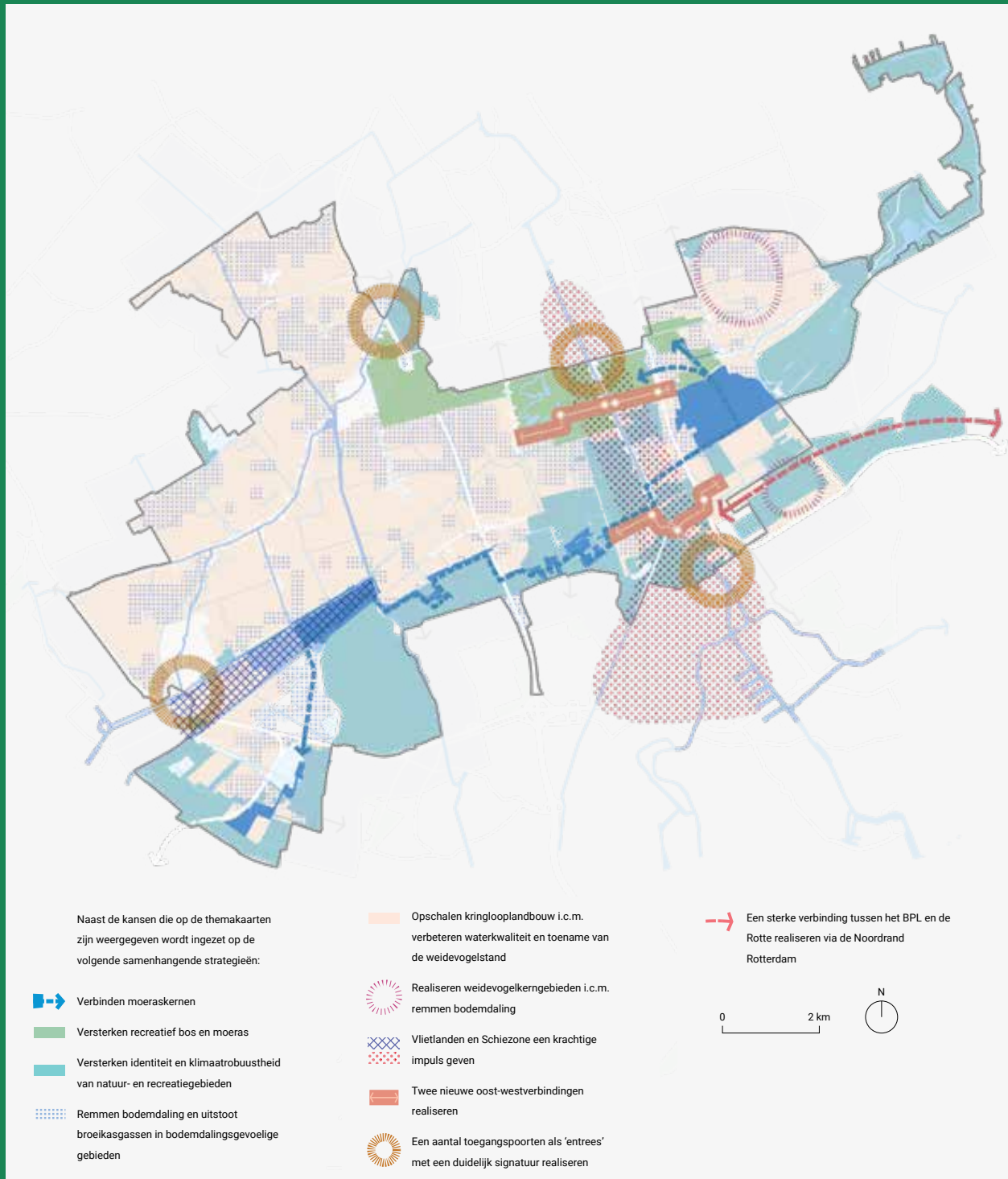
De lange termijn programmadoelen zijn uitgewerkt naar operationele doelen voor de middellange en korte termijn. De projecten zijn gericht op invulling van deze operationele doelen en dragen zodoende bij aan de programmadoelen van het Uitvoeringsprogramma

Indicatoren

Om het doelbereik van projecten nader te kunnen bepalen is het wenselijk om indicatoren te koppelen aan de operationele doelen. Voor sommige operationele doelen zijn deze beschikbaar. Zo wordt er gestreefd naar 100% deelname aan de kringlooplandbouw, 65% broedsucces bij de weidevogels zodat de huidige populatie minimaal in stand blijft en wordt gestreefd naar minimaal 10 zichtbare ambassadeurs. Wanneer operationele doelen gekoppeld zijn aan indicatoren, is het mogelijk om het doelbereik van projecten te meten. Op basis van een 0-meting en periodieke metingen kan de voortgang op doelbereik in beeld worden gebracht. Het inrichten van een dergelijk meetprogramma wordt in nader overleg met de landschapstafel ingericht.

Integrale kansenskaart als uitgangspunt

De integrale kansenskaart uit de visie BPL Midden-Delfland (2021) vormt het vertrekpunt voor het voor onderliggend Uitvoeringsprogramma. De aangegeven prioriteiten zijn opgenomen in de programmadoelen en ingekleurd met concrete projecten en inspanningen.



4.3 Stimuleren duurzame landbouw

In deze paragraaf is het programmadoel 'stimuleren duurzame landbouw' omschreven. De doelen zijn vervolgens nader geoperationaliseerd naar doelen voor de middellange en korte termijn: de operationele doelen. Tot slot is een overzicht opgenomen van de lopende en nieuwe projecten.

Programmadoel

We zetten in op het behoud en versterking van een toekomstbestendig open landschap met de koe en de grutto in de wei. Een duurzame landbouw is daarbij de drager van het unieke oer-Hollandse polderlandschap. Het borgen van de continuïteit van melkveebedrijven is hierbij van uiterst belang. Als we niets doen, zijn er op termijn te weinig boeren om het Midden-Delfland gebied in stand te houden. Daarom stimuleren we duurzaam boeren door in te zetten op 100% deelname aan kringlooplandbouw (herfundering). We zetten in op meerwaarde in de keten van melk en vlees door het stimuleren van (directe) voedsellevering aan de 2,3 miljoen omwonenden (verdieping). We zetten in op meerwaarde voor de omgeving door het stimuleren en faciliteren van natuur- en

landschapsbeheer door agrariërs zoals weidevogels en water vasthouden (verbreding). Welke rol en welke financieringsmodellen zijn er voor beheer van natuur- en recreatiegebieden en het bevorderen van biodiversiteit, goede waterkwaliteit en klimaatbestendigheid? Om deze ambities waar te maken faciliteren we een 'gemeenschap duurzame landbouw' waarin agrariërs onderling kennis delen en uitdragen (verbinding).

Operationele doelen			
<p>100% deelname aan kringlooplandbouw</p> <p>We zetten in op 100% deelname aan natuur- en landschapsinclusieve kringlooplandbouw in BPL Midden-Delfland.</p>	<p>Zuivelfabriek en distributiecentrum voor streekproducten</p> <p>We zetten in op een lokale zuivelfabriek en distributiepunt BPL Midden-Delfland.</p>	<p>Producten-Diensten-Catalogus (PDC)</p> <p>We maken een producten- en dienstencatalogus waarin we helder uiteenzetten welke diensten en producten agrariërs kunnen leveren in het landschapsbeheer.</p>	<p>Programma 'Duurzaam boer blijven'</p> <p>We faciliteren de gemeenschap 'duurzaam boer blijven' voor het delen en uitdragen van kennis met minimaal vier bijeenkomsten per jaar..</p>

Lopende projecten

In de onderstaande tabel is een overzicht opgenomen van projecten die momenteel in uitvoering zijn (maart 2023). In bijlage 1 zijn deze projecten nader toegelicht. De programmaorganisatie BPL actualiseert gaande de uitvoering van het Uitvoeringsplan de lijst met lopende projecten en agendeert en bewaakt de rol van het BPL bij de verschillende lopende projecten.

Project	Projecteigenaar
Programma 'Duurzaam boer blijven'	Gemeente Midden-Delfland
Programma 'Rotterdam De Boer op!'	Natuurmonumenten
Zuivelfabriek en distributiecentrum streekproducten	Gemeente Midden-Delfland

Nieuwe projecten

In de onderstaande tabel is een overzicht opgenomen van nieuwe projecten die invulling geven aan het programmadoel 'stimuleren duurzame landbouw'. In bijlage 2 zijn deze projecten nader toegelicht. De landschapstafel BPL zet zich actief in om deze projecten (gefaseerd in de tijd en afgestemd op de beschikbare organisatiekracht en financiële middelen) in nauwe samenwerking met de deelnemende partijen op te pakken. De programmaorganisatie actualiseert de lijst wanneer er nieuwe initiatieven zijn en wanneer er projecten in uitvoering worden genomen.

Project	Projecteigenaar
Producten-diensten-catalogus	Midden-Delfland
Actief stimuleren korte ketens	Nader te bepalen



(Bron: Gemeente Midden-Delfland)

4.4 Verbeteren waterkwaliteit

In deze paragraaf is het programmadoel 'verbeteren waterkwaliteit' omschreven. De doelen zijn vervolgens nader geoperationaliseerd naar doelen voor de middellange en korte termijn: de operationele doelen. Tot slot is een overzicht opgenomen van de lopende en nieuwe projecten.

Programmadoel

We zetten in op de verbetering van de waterkwaliteit als randvoorwaarde en sturend principe voor een duurzame landbouw, veerkrachtige natuur en aantrekkelijke recreatie in het BPL. In het water komen op te veel plekken nog te veel nutriënten en gewasbeschermingsmiddelen voor. Dat is slecht voor de natuurontwikkeling in en bij het water, onze leefomgeving en de biodiversiteit. Om de waterkwaliteit te verbeteren zijn maatregelen in en om het gebied noodzakelijk: emissiereductie, ecologisch onderhoud en meer ecologische inrichting van de watergangen. Een meerjarig 'actieplan verbeteren waterkwaliteit' is gewenst: knelpunten in beeld, realiseren doelen KRW en ecologische inrichting en beheer.

Begeleidingsgroep waterkwaliteit

Belangrijke bronnen van vervuilingen komen uit de glastuinbouw en landbouw. Mogelijk leidt meer lokaal inzicht tot een nog beter handelingsperspectief. Met een vertegenwoordiging van de verschillende stakeholders in het BPL vormen we een werkgroep waterkwaliteit die het speelveld en de belangen binnen het BPL in beeld brengt. We gaan gezamenlijk op zoek naar de noodzaak en de mogelijkheden om het bestaande meetnetwerk te versterken. Daarnaast geeft de werkgroep gevraagd en ongevraagd advies met betrekking tot de waterkwaliteit.

Realiseren doelen KRW (2027)

Conform de doelen van de KRW moet een aangewezen deel van de waterlichamen in

het BPL schoon en gezond zijn in 2027. Deze niet-vrijblijvende opgave zal een tour de force zijn: zowel de chemische kwaliteit (vervuilende stoffen in het water) als de ecologische kwaliteit (goede omstandigheden voor een divers planten- en dierenleven) moet op orde zijn. We zetten daarom in op herstel van de waterkwaliteit conform de KRW-doelen waarbij commitment en samenwerking tussen alle betrokken partijen een randvoorwaarde is. Het reduceren (via verschillende sporen) van emissies vanuit de glastuinbouw is daarbij een urgente opgave maar ook het verder terugdringen van emissies vanuit de landbouw, overstorten en nalevering vanuit de bodem. Dit is niet alleen noodzakelijk om te voldoen aan de Europese verplichtingen maar ook en vooral voor een veerkrachtige natuur, duurzame landbouw en schone recreatie.

Voor het halen van de ecologische doelen van de KRW zetten we vanuit onze verschillende verantwoordelijkheden in op het versterken van het ecologische netwerk vooral in de KRW-waterlichamen. Dit door ecologisch beheer en onderhoud, de aanleg van natte ecologische zones en het verder vispasseerbaar maken van gemalen.

Ecologische inrichting en onderhoud

We zetten in op maaionderhoud conform de eckleurenkoers van alle watergangen in het BPL door waterschap, agrariërs, gemeenten, terreinbeheerders en particulieren. Daarnaast zetten we in op een meer ecologische inrichting van de watergangen. Met deze ecologische inrichting en dit ecologisch onderhoud vergroten we de habitat voor waternatuur, hierdoor verbetert de waterkwaliteit en biodiversiteit in en om de sloot. Dit alles komt ook ten goede aan de (water) recreatiekwaliteit. Ecologische inrichting van een watergang heeft de ruimte nodig. Omdat de functie van een watergang voor afvoer en berging niet mag verminderen zal dus soms ruimte nodig zijn op het land.

Operationele doelen			
<p>Begeleidingsgroep Waterkwaliteit</p> <p>De begeleidingsgroep voert een verkenning uit van de belangen en het speelveld waarin het BPL opereert. De belangrijkste bronnen van vervuiling zijn in beeld. We gaan gezamenlijk op zoek naar mogelijkheden om het bestaande meetnetwerk te versterken, om meer inzicht te krijgen en handelingsperspectief te ontwikkelen.</p>	<p>Realiseren KRW-doelen, onderdeel (fysisch-) chemische waterkwaliteit</p> <p>We reduceren (via verschillende sporen) de emissies uit land- en tuinbouw, dit is noodzakelijk voor het realiseren van de doelen voor de KRW-waterlichamen in het BPL in 2027.</p>	<p>Ecologisch onderhoud watergangen</p> <p>Verbetering van het ecologisch onderhoud door implementatie van de ecokleurenkoers: de optimalisatie van het maaionderhoud gericht op ecologie voor een bepaald type watergang voor alle watergangen in het BPL in 2024.</p>	<p>Meer sloten ecologisch ingericht</p> <p>We versterken het aquatische ecologische netwerk door op de juiste plekken (dus waar het past en met meeste impact) de sloten ecologisch in te richten (bijvoorbeeld de aanleg van natuurvriendelijke oevers).</p>

Lopende projecten

In de onderstaande tabel is een overzicht opgenomen van projecten die momenteel in uitvoering zijn (maart 2023). In bijlage 1 zijn deze projecten nader toegelicht. De programmaorganisatie BPL actualiseert gaande de uitvoering van het Uitvoeringsplan de lijst met lopende projecten en agendeert en bewaakt de rol van het BPL bij de verschillende lopende projecten.

Project	Projecteigenaar
Ecokleurenkoers	Hoogheemraadschap
Ecologische slootinrichting	Hoogheemraadschap
Taskforce waterkwaliteit Westland	Westland
Afsprakenkader emissieloze kas	Westland

Nieuwe projecten

In de onderstaande tabel is een overzicht opgenomen van nieuwe projecten die invulling geven aan het programmadoel 'verbeteren waterkwaliteit'. In bijlage 2 zijn deze projecten nader toegelicht. De landschapstafel BPL zet zich actief in om deze projecten (gefaseerd in de tijd en afgestemd op de beschikbare organisatiekracht en financiële middelen) in nauwe samenwerking met de deelnemende partijen op te pakken. De programmaorganisatie actualiseert de lijst wanneer er nieuwe initiatieven zijn en wanneer er projecten in uitvoering worden genomen.

Project	Projecteigenaar
Begeleidingsgroep waterkwaliteit	Nader te bepalen



Groenzoom (bron: Midden-Delfland Vereniging)

4.5 Verhogen klimaatbestendigheid

In deze paragraaf is het programmadoel 'verhogen klimaatbestendigheid' omschreven. De doelen zijn vervolgens nader geoperationaliseerd naar doelen voor de middellange en korte termijn: de operationele doelen. Tot slot is een overzicht opgenomen van de lopende en nieuwe projecten.

Programmadoel

We zetten in op een klimaatbestendig BPL Midden-Delfland. Dat is nodig om dat de temperaturen stijgen, er meer kans is op extreme regenbuien, op hittegolven en op langere, droge periodes. We willen het landschap zodanig inrichten dat de effecten van klimaatverandering opgevangen kunnen worden. Daarom zetten we in op een sturende rol van het bodem- en watersysteem, water vasthouden, het revitaliseren van de recreatiebossen en een energieneutraal BPL.

Water en bodem sturend

Het (veen)weidelandschap van het BPL is laaggelegen, met name door bodemdaling. Om tot een aantrekkelijk en klimaatbestendig BPL te komen moeten de gebiedskenmerken van het onderliggend landschap in combinatie met de gevolgen van het veranderende klimaat sturend worden voor de inrichting en gebruik van het gebied. Dit vraagt om expliciete keuzes over welke functies op welke plek mogelijk blijven in het gebied. Niet langer kan alles overal. Bij het maken van keuzes zoeken we afstemming met alle betrokken gebiedspartijen en landgebruikers. Deze omkering van waarden vraagt van alle partijen een omslag in denken en doen.

Water vasthouden

Het BPL is ingericht op snelle afvoer van overtollig regen- en rivierwater. Door de drogere zomers vanwege klimaatverandering is het echter ook nodig om water vast te kunnen houden. Meer water vasthouden draagt bij aan het voorkomen van wateroverlast, het tegengaan van droogte, het vertragen van de bodemdaling en reductie van broeikasgassen door veenoxidatie. Samen met waterbeheerders gaan we kijken welke stappen de waterbeschikbaarheid voor landbouw, natuur en recreatie vergroten. We zetten daarbij in op een optimale balans van aanvoer en afvoer in het BPL. We willen daarom inzetten op gebiedsgerichte en toekomstbestendige normen voor water vasthouden. Ook zetten we in op herziening van normen voor inundatie in grasland.

Revitaliseren van bossen in de recreatiegebieden

De huidige bossen in de recreatiegebieden in het BPL zijn in termen van bosbouw 'piepjong'. Ze zijn veelal eind vorige eeuw aangelegd met het oogmerk om snel een recreatielandschap te creëren. Hierbij is veelal gekozen voor een beperkt aantal snelgroeiende boomsoorten. De idee hierachter is altijd geweest om op termijn de jonge bossen door te ontwikkelen naar meer robuuste bossen en toe te werken naar bossen die zowel completer (alle leeftijdsstadia) als meer divers (meer boomsoorten) zijn. Op de lange termijn worden de bossen hierdoor robuuster, minder gevoelig voor ziekten, meer zelfregulerend en nemen de biodiversiteit toe. Daarnaast bevordert dit het opslaan van broeikasgassen in de bomen en bodem. Staatsbosbeheer en de Provincie Zuid-Holland hebben recent de vitaliteit van de bossen in beeld gebracht én de mogelijkheden om de bossen in te breiden. Mede met het oog op de CO2 vraagt deze verkenning om uitvoering: het revitaliseren en inbreiden van de bestaande bossen in de recreatiegebieden.

Operationele doelen

<p>Water vasthouden (droogte, bodemdaling, uitstoot broeikasgassen en wateroverlast)</p> <p>Samen met waterbeheerders gaan we kijken welke stappen de waterbeschikbaarheid voor landbouw, natuur en recreatie vergroten. We zetten daarbij in op een optimale balans van inlaat en afvoer in het BPL en op gebiedsgerichte en toekomstbestendige normen voor water vasthouden. Ook zetten we in op herziening van normen voor inundatie in grasland en andere maatregelen.</p>	<p>Revitaliseren van bossen in recreatiegebieden</p> <p>We willen uitvoering geven aan het 'Ontwikkelingsperspectief bossen Hof van Delfland' zoals deze is opgesteld door Staatsbosbeheer en de Provincie Zuid-Holland gericht op revitalisering van de bossen en inbreiding van die bossen.</p>
---	--

Lopende projecten

In de onderstaande tabel is een overzicht opgenomen van projecten die momenteel in uitvoering zijn (maart 2023). In bijlage 1 zijn deze projecten nader toegelicht. De programmaorganisatie BPL actualiseert gaande de uitvoering van het Uitvoeringsplan de lijst met lopende projecten en agendeert en bewaakt de rol van het BPL bij de verschillende lopende projecten.

Project	Projecteigenaar
Water vasthouden: klimaat-slim-boeren	Hoogheemraadschap

Nieuwe projecten

In de onderstaande tabel is een overzicht opgenomen van nieuwe projecten die invulling geven aan het programmadoel 'verhogen klimaatbestendigheid'. In bijlage 2 zijn deze projecten nader toegelicht. De landschapstafel BPL zet zich actief in om deze projecten (gefaseerd in de tijd en afgestemd op de beschikbare organisatiekracht en financiële middelen) in nauwe samenwerking met de deelnemende partijen op te pakken. De programmaorganisatie actualiseert de lijst wanneer er nieuwe initiatieven zijn en wanneer er projecten in uitvoering worden genomen.

Project	Projecteigenaar
Vitaliseren bossen in recreatiegebieden	Staatsbosbeheer
Nieuwe bossen in recreatiegebieden	Staatsbosbeheer



Wandelaars Duifpolderdijk
(bron: Midden-Delfland Vereniging)

4.6 Verhogen en versterken biodiversiteit en groenblauwe netwerken

In deze paragraaf is het programmadoel 'verhogen en versterken biodiversiteit en groenblauwe netwerken' omschreven. De doelen zijn vervolgens nader geoperationaliseerd naar doelen voor de middellange en korte termijn: de operationele doelen. Tot slot is een overzicht opgenomen van de lopende en nieuwe projecten.

Programmadoel

We zetten in op de verhoging en versterking van de biodiversiteit en groenblauwe netwerken in het Bijzonder Provinciaal Landschap Midden-Delfland. We onderscheiden daarbij drie landschapstypen die elk hun eigen ecologische kwaliteiten hebben: veenweiden, laagveenmoerassen en recreatiebossen. De basis en de randvoorwaarde voor het verhogen van de ecologische kwaliteiten is een goede waterkwaliteit (zie doel verhogen waterkwaliteit).

Veenweiden

Het grootste deel van BPL Midden-Delfland bestaat uit veenweidegebied in eigendom van agrarische bedrijven. Qua positie is Midden-Delfland zeer geschikt voor weidevogels en trekvogels. Er wordt, via onder meer het agrarisch natuurbeheer, al veel gedaan voor de weidevogelstand, maar meer is nodig om aan toekomstbestendige populaties te werken. We zetten daarom in op het realiseren van duurzaam agrarisch weidevogelbeheer met genoeg natte graslanden (plas-dras) van voldoende omvang. Dit zal mede in afstemming met de andere functies – landbouw en recreatie – moeten worden bepaald. Bouwstenen voor het beheer zijn hierbij vernatting, kruidenrijk grasland, op maat gemaakte beheerplannen voor langjarige pacht (bijv. 30 jaar) en predatorenbeleid.

Laagveenmoerassen

In BPL Midden-Delfland liggen twee grote moeraskernen: de Akerdijkse Plassen en de Vlietlanden. We zetten in op het robuust verbinden van de moeraskernen door het vernatten van

de recreatiegebieden in de zuidrand (rekening houdend met recreatieve gebruiksmogelijkheden). Het streefbeeld is een waterrijk (riet) moeras, waarin kritische soortengroepen (verlandingsvegetaties en waterplantrijke sloten en poelen) in duurzame populaties kunnen voorkomen. De focus ligt verder op diverse beschermde moerasvogels (purperreiger), aan moerasoevers gebonden kleine zoogdieren (noordse woelmuis), kritische vissoorten (grote modderkruiper en bittervoorn), reptielen (ringslang) en insecten zoals verschillende libellensoorten. De laagveenmoerassen bieden tevens kansen voor water vasthouden. Dit draagt bij aan het voorkomen van wateroverlast, het tegengaan van droogte, het vertragen van de bodemdaling en reductie van broeikasgassen door veenoxidatie.

Recreatiebossen

De bosrijke recreatiegebieden langs de stadsranden hebben naast een recreatiefunctie ook een natuurfunctie. We zetten daarom in op omvorming van de nu enigszins monotone bosgebieden: stimuleren van een meer natuurlijke ontwikkeling voor biodiversiteit en beleving. De inzet is gericht op de ontwikkeling van gemengde loofbossen met een boom-, struik- en kruidenlaag, brede zomen langs de randen, doorkijkjes en overgangen naar open gebieden (waterpartijen, graslanden, moerassen). Waar natte plaatsen zijn, liggen in de bossen ook mogelijkheden voor soorten die baat hebben bij een halfopen tot open rietmoeras (denk aan de ruige en gewone dwergvleermuis en vogels als braamsluiper, groene specht en zwartkop).

Groenblauwe netwerken

We zetten in op het realiseren van groenblauwe netwerken. Het slotenpatroon is een cruciale bouwsteen in de groenblauwe netwerken waarbij we inzetten op ecologische ingerichte en beheerde sloten (zie doel verhogen waterkwaliteit). We zetten verder in op van oudsher voorkomende functionele combinatie tussen weidenatuur en natte gebieden waarbij de grensgebieden tussen de verschillende beoogde zones goed worden vormgegeven, denk aan aanleg van bloemrijke bermen, het ecologisch slootschonen en natuurvriendelijke oevers. Tevens zetten we in op verbindingen met de (natte) recreatiebossen. We zetten ook in op groenblauwe verbindingen over de grenzen van het BPL heen met een bijzondere focus voor een cruciaal ecoduct over de A13. Een verbonden groenblauw netwerk in BPL Midden-Delfland zet daarmee in op de komst van de otter.

Operationele doelen			
Duurzaam agrarisch natuurbeheer veenweidegebied	Verbinden en versterken laagveenmoerassen	Vitalisering recreatiebossen	Realiseren groenblauwe netwerken met hoge waterkwaliteit
We zetten in op het realiseren van duurzaam agrarisch natuurbeheer in BPL Midden-Delfland, waaronder weidevogelbeheer met genoeg natte graslanden (plas-dras) van voldoende omvang om het voortbestaan van de grutto, Kievit en tureluur populaties te waarborgen.	We zetten in op het robuust verbinden van de moeraskernen door het vernatten van de recreatiegebieden in de zuidrand waarin de brede orchis, grote ratelaar en moeraskartelblad hierin voorkomt.	We zetten in op omvorming en revitalisering van de nu enigszins monotone bossen in de recreatiegebieden ten behoeve van de egel, vleermuizen, vogels, botanische rijkdom en insecten en andere natuur.	We zetten in op een groenblauw netwerk die leidt tot de terugkeer van de otter in BPL Midden-Delfland en een toename van natuurvriendelijke oevers die kunnen dienen als foerageergebied van de purperreiger.

Lopende projecten

In de onderstaande tabel is een overzicht opgenomen van projecten die momenteel in uitvoering zijn (maart 2023). In bijlage 1 zijn deze projecten nader toegelicht. De programmaorganisatie BPL actualiseert gaande de uitvoering van het Uitvoeringsplan de lijst met lopende projecten en agendeert en bewaakt de rol van het BPL bij de verschillende lopende projecten.

Project	Projecteigenaar
Versterken biodiversiteit Abtswoudse bos	Staatsbosbeheer
Weidevogelkerngebied Zuidpolder van Delfgauw	Pijnacker-Nootdorp

Nieuwe projecten

In de onderstaande tabel is een overzicht opgenomen van nieuwe projecten die invulling geven aan het programmadoel 'verhogen en versterken biodiversiteit en groenblauwe netwerken'. In bijlage 2 zijn deze projecten nader toegelicht. De landschapstafel BPL zet zich actief in om deze projecten (gefaseerd in de tijd en afgestemd op de beschikbare organisatiekracht en financiële middelen) in nauwe samenwerking met de deelnemende partijen op te pakken. De programmaorganisatie actualiseert de lijst wanneer er nieuwe initiatieven zijn en wanneer er projecten in uitvoering worden genomen.

Project	Projecteigenaar
Ecologische verbindingzone Zuidrand	Staatsbosbeheer
Insectenbiotoop Kerkpolder	Delft
Aanvalsplan Grutto	Provincie Zuid-Holland



(Bron: Maarten van de Ven)

4.7 Realiseren groenblauwe en recreatieve stad-land verbindingen

In deze paragraaf is het programmadoel 'realiseren groenblauwe en recreatieve stad-land verbindingen' omschreven. De doelen zijn vervolgens nader geoperationaliseerd naar doelen voor de middellange en korte termijn: de operationele doelen. Tot slot is een overzicht opgenomen van de lopende en nieuwe projecten.

Programmadoel

We zetten in op het realiseren van aantrekkelijke groenblauwe en recreatieve stad-land verbindingen voor mensen, dieren en planten. Het doel is dat stadsbewoners en recreanten op een vanzelfsprekende en aantrekkelijke wijze het BPL kunnen bereiken. We zetten daarom in op 1) verbindingen van stadscentra en woongebieden met het BPL 2) het verbeteren van de toegang van of naar BPL Midden-Delfland waardoor de afstand van een stadscentrum of woongebied relatief kleiner wordt en 3) het ontwikkelen van herkenbare hoofdroutes en themaroutes voor wandelen en fietsen. Voor alle stad-land verbindingen geldt dat BPL-herkenbaarheid cruciaal is (doel verhogen bekendheid) en daarom ingezet wordt op 4) uniformering van bebording en routebewegwijzering (inclusief recreatieve vaarverbindingen). Zonering conform de visie en de halfwegevaluatie is het uitgangspunt.

Verbindingen van steden en woongebieden met BPL

De bereikbaarheid naar het BPL kan op meerdere plekken verbeterd worden door het stedelijk en recreatief netwerk beter aan elkaar te verbinden. We zetten daarom in op directe, herkenbare en waar mogelijk groene verbindingen voor fietsen, wandelen (o.a. via vliegende wandelpaden) en varen van de stads- en dorpscentra en woongebieden naar BPL Midden-Delfland. De droom is om met groenblauwe vingers de stad en het dorp in te dringen. Omdat het complete

beeld van verbindingen ontbreekt, zetten we in om per stad de gewenste en haalbare stad-land verbindingen in beeld te brengen. Daarbij geven we een analyse wat de opgave is per stad-landverbinding. Het gaat om herkenbaarheid en vindbaarheid, maar ook om de kwaliteit van de route. Daarbij maken we gebruik van de vele rapporten en onderzoeken die eerder zijn gemaakt.

Verbeteren toegangspoorten

We zetten in op het verbeteren van de toegang van of naar BPL Midden-Delfland door recreatieve poorten te ontwikkelen met een duidelijke signatuur mede op basis van de integrale kansenkaart uit de Visie. Een recreatieve poort vormt de ingang tot het BPL als startplaats voor verschillende typen wandel-, vaar- en fietsroutes met informatievoorziening over het BPL en parkeermogelijkheden. Een poort is tevens een verblijfplek waar iets te doen is, heeft (bij voorkeur) een horecavoorziening en (BPL-) leenfietsen. De plek waar we poorten ontwikkelen moet nader gespecificeerd worden (o.a. Maaslandse Poort, Maassluisse Poort, Delftse Poort, Schiedamse Poort, Westlandse Poort, Groenzoom en Oude Leede). We kijken daarbij ook nadrukkelijk naar de mogelijkheden van OV-haltes (Rodenrijs, Delft Campus, Kethel en Randstadrail). Ook buiten het BPL liggen mogelijkheden zoals de metrohalte Maassluis Centrum (fietsverhuur) en horeca Polderij (om zo richting recreatiegebied Aalkeetpolder/Boonerlucht te komen) en vanaf de pont van Rozenburg en de pont bij Hoek van Holland (om zo per fiets en/of metro te komen naar het BPL-gebied). Ook de functies van de TOP's en Rustpunten worden meegenomen. We gaan dit in beeld brengen en stellen een uitvoeringsstrategie op.

Herkenbare hoofdroutes

We zetten in op het ontwikkelen van herkenbare hoofdroutes en themaroutes voor wandelen en fietsen in het BPL. Dat betekent dat we enkele hoofdroutes uit willen lichten, deze thematisch willen belichten, beborden en promoten (fysiek en digitaal). We zetten samen met de Metropoolregio Rotterdam Den Haag in op de streekproductenroute, landgoederenroute, architectuur en innovatieroute, waterroute en Napoleon-route. Er zijn al veel routes en bebording. We brengen dit in beeld, en wegen af wat we hieraan willen toevoegen, in ieder geval het beeldmerk van het BPL. En wat de betekenis van stad-landverbindingen zijn.

Uniformering van bebording en routebewegwijzering

Het vergroten van de herkenbaarheid van het BPL draagt bij aan de mentale nabijheid en vindbaarheid van het BPL. Daarom wordt ingezet op uniformering en kwaliteitsverbetering van bebording en routebewegwijzering. Hiervoor wordt een aantal standaard borden met BPL-beeldmerk ontwikkeld voor welkomstborden, informatieborden en bewegwijzering (M, L, XL). Ook op het wegdek van de fietspaden zal het beeldmerk subtiel terugkomen. De eerste inzet is gericht op het realiseren van 'BPL-welkomstborden' aan de randen en entrees van het BPL zodat duidelijk is dat je het BPL binnen- of uitgaat. Ook digitaal moet dit worden gerealiseerd (zie Digitaal Portaal).

Operationele doelen			
Verbinding steden en woongebieden met BPL	Verbeteren toegangspoorten	Herkenbare hoofdroutes (thematisc	Bebording en routebewegwijzering
We willen per stad de gewenste verbindingen tussen stad en woongebieden en het BPL in beeld brengen en een uitvoeringsstrategie opstellen voor een betere verbinding van het stedelijk en recreatief netwerk.	We willen de plekken voor de gewenste toegangspoorten BPL in beeld brengen, de programmering vaststellen en een uitvoeringsstrategie opstellen.	We zetten in op de ontwikkeling van de themaroutes streekproductenroute, landgoederenroute, architectuur en innovatieroute, waterroute en de Napoleonroute.	We zetten in op uniformering van bebording en routebewegwijzering met een prioriteit op de realisatie van welkomstborden (zie ook doel 'verhogen bekendheid en zichtbaarheid').

Lopende projecten

In de onderstaande tabel is een overzicht opgenomen van projecten die momenteel in uitvoering zijn (maart 2023). In bijlage 1 zijn deze projecten nader toegelicht. De programmaorganisatie BPL actualiseert gaande de uitvoering van het Uitvoeringsplan de lijst met lopende projecten en agendeert en bewaakt de rol van het BPL bij de verschillende lopende projecten.

Project	Projecteigenaar
Fietsecoduct A13	MRDH
Stad-land verbinding Tanthofdreef	Delft
Groenblauwe recreatieve verbinding Delft-Ackerdijkse bos	Delft
Ontwikkeling van themaroutes	MRDH
Ontwikkeling buitenplaats De Tempel	Rotterdam
Ontwikkeling Triangelpark	Lansingerland

Nieuwe projecten

In de onderstaande tabel is een overzicht opgenomen van nieuwe projecten die invulling geven aan het programmadoel 'Realiseren groenblauwe en recreatieve stad-land verbindingen'. In bijlage 2 zijn deze projecten nader toegelicht. De landschapstafel BPL zet zich actief in om deze projecten (gefaseerd in de tijd en afgestemd op de beschikbare organisatiekracht en financiële middelen) in nauwe samenwerking met de deelnemende partijen op te pakken. De programmaorganisatie actualiseert de lijst wanneer er nieuwe initiatieven zijn en wanneer er projecten in uitvoering worden genomen.

Project	Projecteigenaar
Groenblauwe recreatieve verbinding oost-west	Nader te bepalen
Stad-landverbinding Schiedam-Rotterdam (Schieknoop)	Schiedam



(bron: Hans de Lijser)

4.8 Accommoderen recreatievraag met respect voor het landschap

In deze paragraaf is het programmadoel 'realiseren groenblauwe en recreatieve stad-land verbindingen' omschreven. De doelen zijn vervolgens nader geoperationaliseerd naar doelen voor de middellange en korte termijn: de operationele doelen. Tot slot is een overzicht opgenomen van de lopende en nieuwe projecten.

Programmadoel

We zetten in op het verbinden en versterken van het recreatief landschap voor 2,3 miljoen omwonenden. Dat doen we omdat we willen bijdragen aan de gezondheid en het welzijn van die omwonenden. We willen het recreatiepotentieel van BPL Midden-Delfland optimaal benutten met oog voor de balans tussen recreatieve activiteiten, agrarische bedrijfsvoering en natuur. We constateren dat het op sommige plekken te druk is en dat tegelijkertijd op sommige plekken juist het recreatieve potentieel onderbenut is. Met zonerings- en bezoekersmanagement willen we een betere balans krijgen in de recreatiedruk in het BPL. We zetten daarbij in op versterking van het landschap en een verwevenheid met het stedelijk gebied.

Recreatieopgave in beeld

Om gericht invulling te geven aan het benutten van het recreatiepotentieel van het BPL, is het noodzakelijk om de recreatieopgave in beeld te brengen. Met de recreatieopgave zetten we in op 1) kwaliteitsimpuls recreatiegebieden 2) uitbreiding en versterking recreatieve routes en verbindingen en 3) ontwikkeling van draagkrachtige stad-land verbindingen (zie doel 'realiseren stad-land verbindingen'). Het gaat hierbij om een concretisering van de analyse zoals opgenomen in de Visie BPL (kaart 'stadsranden, recreatie en groenstructuur - wat willen we bereiken?'). Met het gezamenlijk opstellen van de recreatieopgave voor het BPL wordt het spanningsveld tussen recreatie, natuur en landbouw scherper in beeld gebracht en kunnen gezamenlijke keuzes worden gemaakt.

Aanvullend geeft de in 2021 opgestelde Visie voor de Schiezone (PZH) een concreet perspectief op kansen voor recreatieve ontwikkeling. De spoorverdubbeling tussen Schiedam en Delft biedt kansen om inpassing en compensatie (oost-west verbindingen) te realiseren en in te zetten op een eventueel station Kethel. Ten slotte is 'financiering' zowel voor investeringen als beheer een cruciale bouwsteen.

Kwaliteitsimpuls recreatiegebieden

We zetten in op herinrichting en modernisering van de recreatiegebieden zodat deze aansluiten bij de wensen en eisen van recreanten en ambities vanuit de visie BPL. We zetten tegelijkertijd in op verhoging van de biodiversiteit en klimaatadaptiviteit van de recreatiegebieden zodat deze toekomstbestendig en veerkrachtig zijn. Met een participatief proces met omwonenden, recreanten en gebiedspartners willen we zicht krijgen op de wensen en ideeën. Deze leveren de basis voor de gewenste kwaliteitsimpuls. Uitgangspunt van het perspectief is dat we de identiteit van de recreatiegebieden versterken en onderling profileren mede aan de hand van leefstijlen, landschapswaarde, biodiversiteit en klimaatadaptiviteit. Afgestemd op de identiteit en de leefstijlen willen we recreatieve voorzieningen toevoegen en enkele hotspots creëren met een passende recreatieprogrammering. En afgestemd op de identiteit en het bodem- en watersysteem willen we de karakteristieke groenkwaliteiten van de recreatiegebieden versterken en de biodiversiteit verhogen (zie ook doel 'versterken biodiversiteit'). We willen de toekomstbestendigheid van de gebieden waarborgen door meerjarig beheer dat meer dan nu gericht is op natuurinclusiviteit.

Versterken recreatief netwerk

We zetten in op het optimaliseren van het recreatief netwerk in het BPL met oog voor rust en ruimte en voldoende rustpunten. Een analyse op de schaal van BPL van het huidig recreatief netwerk is hiervoor nodig waarbij de aandachtspunten in beeld worden gebracht vanuit ontbrekende schakels, beleving en rustpunten, vindbaarheid, scheiding doelgroepen en biodiversiteit. Het gaat om routestructuren voor wandelen, fietsen, paardrijden en waterrecreatie en bijzondere aandacht voor rustpunten (uitzicht, picknicktafel, knooppunt, schaduw, herkenbaarheid, toiletpunten) en horecapunten. Bijzonder aandachtspunt bij fiets- en wandelnetwerken is het versterken van de oost-west verbindingen door barrières te slechten en de verbinding vanaf de zuidkant richting het

BPL. Vaarroutes voldoen aan het beleid van het Hoogheemraadschap en het natuurnetwerk wat kan leiden tot zonering. Tevens wordt ingezet op het stimuleren van elektrisch varen (bijvoorbeeld als eis bij verhuur van sloepen).

Stad-land verbindingen

Het recreatieperspectief kent een nauwe samenhang met de wens tot het ontwikkelen van stad-land verbindingen inclusief poorten. Dit is uitgewerkt bij het doel 'realiseren stad-land verbindingen'.

Operationele doelen			
Recreatieopgave in beeld	Versterken recreatief netwerk	Inzet op werkgroep spoorverdubbeling	Afstemming met Schiezone
We zetten in op het in beeld brengen van de recreatieopgave in BPL Midden-Delfland dat voorziet in een kwaliteitsimpuls van de recreatiegebieden en het versterken van routestructuren.	We zetten in op een analyse van het recreatief netwerk (wandelen, fietsen, varen, paarden) op de schaal van het BPL en brengen aandachtspunten in beeld vanuit ontbrekende schakels, beleving en rustpunten, vindbaarheid, scheiding doelgroepen en biodiversiteit. Aandachtspunt is hierbij het opheffen van oost-west barrières (A4, A13, spoor, Schie).	We zetten in op het instellen van een werkgroep 'spoorverdubbeling' met als opdracht kansen te verkennen voor inpassing en compensatie (oost-west verbindingen) en een eventueel station Kethel.	We zetten in op een goede afstemming met de Visie voor de Schiezone en het op te stellen uitvoeringsprogramma. De ambitie daarbij is om maximale synergie tot stand te brengen tussen het recreatief potentieel van de BPL-recreatiegebieden en het geschetste potentieel van gebieden langs de Schie die net buiten BPL vallen.

Lopende projecten

In de onderstaande tabel is een overzicht opgenomen van projecten die momenteel in uitvoering zijn (maart 2023). In bijlage 1 zijn deze projecten nader toegelicht. De programmaorganisatie BPL actualiseert gaande de uitvoering van het Uitvoeringsplan de lijst met lopende projecten en agendeert en bewaakt de rol van het BPL bij de verschillende lopende projecten.

Project	Projecteigenaar
Kwaliteitsimpuls Abtswoudse en Ackerdijkse Bos	Staatsbosbeheer
Beheermiddelen recreatief groen en routestructuren	Staatsbosbeheer
Compensatie en inpassing spoorverdubbeling Schiedam-Delft	Delft

Nieuwe projecten

In de onderstaande tabel is een overzicht opgenomen van nieuwe projecten die invulling geven aan het programmadoel 'accommoderen recreatievraag met respect voor het landschap'. In bijlage 2 zijn deze projecten toegelicht. De landschapstafel BPL zet zich actief in om deze projecten (gefaseerd in de tijd en afgestemd op de beschikbare organisatiekracht en financiële middelen) in nauwe samenwerking met de deelnemende partijen op te pakken. De programmaorganisatie actualiseert de lijst wanneer er nieuwe initiatieven zijn en wanneer er projecten in uitvoering worden genomen.

Project	Projecteigenaar
Optimaliseren en ontwikkelen wandel-fietsstructuur	Nader te bepalen
Bepalen recreatieopgave	Nader te bepalen
Duurzaam varen	Vereniging Regio Water



(Bron: Hans de Lijser)

4.9 Vergroten bekendheid en zichtbaarheid

In deze paragraaf is het programmadoel 'vergroten bekendheid en zichtbaarheid' omschreven. De doelen zijn vervolgens nader geoperationaliseerd naar doelen voor de middellange en korte termijn: de operationele doelen. Tot slot is een overzicht opgenomen van de lopende en nieuwe projecten.

Programmadoel

Wij zetten in op vergroting van de bekendheid en zichtbaarheid van het Bijzonder Provinciale Landschap Midden-Delfland (100% bekendheid in de MRDH-regio). Dat is nodig omdat het BPL als een van de minst gewaardeerde landelijke gebieden van Nederland gezien wordt (onderzoek NM; zie visie). Onbekend maakt onbemind. Daarom zetten we in, parallel aan de gewenste kwaliteitsimpuls BPL (zie alle overige doelen), op het vergroten van de naamsbekendheid en een positief imago van het BPL Midden-Delfland. Bekend maakt bemind. Daarvoor is het nodig dat we inzetten op een krachtige kernboodschap en aansprekende slogan. De kernboodschap en de slogan zijn een krachtige en communicatief sterke vertaling van de ambitie van het programma BPL: versterken van het BPL-landschap als groenblauwe oase met recreatie, natuur en landbouw. Met de kernboodschap richten we ons primair op de 2,3 miljoen omwonenden. Ondersteunend aan de kernboodschap zetten we in op gebiedsmarketing, zichtbare ambassadeurs en zichtbaarheid van het gebied.

Gebiedsmarketing

We zetten in op een gezamenlijke gebiedsmarketing. We zetten in op afstemming, verbinding en aanhechting tussen de bestaande marketingorganisaties van de deelnemende partijen aan de landschapstafel. Om hieraan invulling te geven, willen we een PR-platform oprichten waarin alle betrokken partners afstemmen en samenwerken en hiertoe een gezamenlijk marketingplan opstellen.

Ambassadeurs

We zetten in op het opzetten van een netwerk van ambassadeurs. Deze ambassadeurs zijn bevoegde betrokkenen bij BPL Midden-Delfland en geven invulling in lijn met de kernboodschap aan storytelling en gastvrijheid. We werken actief mee aan het ontwikkelen en verbeelden van verhalen over BPL Midden-Delfland en ondersteunen verrijkende initiatieven zoals nieuwe (thema) routes, wandelkaarten en lezingen. We bieden actief een cursus 'gastvrijheid BPL Midden-Delfland' aan. We stimuleren en faciliteren dit netwerk aan ambassadeurs vanuit het PR-platform BPL Midden-Delfland.

Zichtbaarheid

We zetten in op verhoging van de zichtbaarheid van BPL Midden-Delfland. Dat doen we fysiek en digitaal. De fysieke zichtbaarheid willen we verhogen door het moedermerk BPL Midden-Delfland te integreren in alle welkomst- en informatieborden in BPL Midden-Delfland en op andere communicatie-uitingen. We zetten in het bijzonder in op nieuw welkomstborden BPL Midden-Delfland bij de 'poorten van BPL Midden-Delfland'. De digitale zichtbaarheid willen we verhogen door het ontwikkelen van één digitale omgeving BPL Midden-Delfland. Deze digitale omgeving is verbonden met websites van deelnemende partijen en versterkt de digitale klantreis en -beleving, maar is tegelijkertijd ook bedoeld voor de onderlinge communicatie.

Operationele doelen

100% bekendheid in de MRDH-regio	Zichtbare ambassadeurs	Gebiedsmarketing	Zichtbaarheid in communicatie
<p>Met een sterke kernboodschap zetten we in op 100% bekendheid van BPL Midden-Delfland in de MRDH-regio.</p>	<p>We zetten in op minimaal 10 zichtbare, actieve en herkenbare ambassadeurs van BPL Midden-Delfland in 2025. Het gaat hierbij om mensen, dieren en planten.</p>	<p>Ontwikkelen van een PR-platform waar marketing en communicatie-medewerkers van de gebiedspartijen uit het BPL Midden-Delfland samenwerken. Hiertoe stellen zij een gezamenlijk marketingplan op.</p> <p>Daarnaast zetten wij in op één digitaal portaal voor BPL Midden-Delfland ten behoeve van onderlinge en externe communicatie. O.a. door versterking en verbreding van het merk PUUUR Midden Delfland.</p>	<p>We zetten in op het integreren van het moedermerk op alle communicatie-uitingen zoals welkomst- en informatieborden in BPL Midden-Delfland.</p>

Lopende projecten

In de onderstaande tabel is een overzicht opgenomen van projecten die momenteel in uitvoering zijn (maart 2023). In bijlage 1 zijn deze projecten nader toegelicht. De programmaorganisatie BPL actualiseert gaande de uitvoering van het Uitvoeringsplan de lijst met lopende projecten en agendeert en bewaakt de rol van het BPL bij de verschillende lopende projecten.

Project	Projecteigenaar
Realisatie ANWB-borden	Maassluis

Nieuwe projecten

In de onderstaande tabel is een overzicht opgenomen van nieuwe projecten die invulling geven aan het programmadoel 'verhogen bekendheid en zichtbaarheid'. In bijlage 2 zijn de projecten nader toegelicht. De landschapstafel BPL zet zich actief in om deze projecten (gefaseerd in de tijd en afgestemd op de beschikbare organisatiekracht en financiële middelen) in nauwe samenwerking met de deelnemende partijen op te pakken. De programmaorganisatie actualiseert de lijst wanneer er nieuwe initiatieven zijn en wanneer er projecten in uitvoering worden genomen.

Project	Projecteigenaar
PR-platform met gezamenlijk communicatieplan	Nader te bepalen
Digitaal portal BPL Midden-Delfland	Nader te bepalen
Uniformiteit welkomstborden bij toegangspoorten BPL	Nader te bepalen



(Bron: Maarten van de Ven)

4.10 Beschermen en versterken ruimtelijke kwaliteit

In deze paragraaf is het programmadoel 'beschermen en versterken ruimtelijke kwaliteit' omschreven. De doelen zijn vervolgens nader geoperationaliseerd naar doelen voor de middellange en korte termijn: de operationele doelen. Tot slot is een overzicht opgenomen van de lopende en nieuwe projecten.

Programmadoel

We zetten in op het behoud en versterking van de ruimtelijke kwaliteit in het Bijzonder Provinciaal Landschap Midden-Delfland. De ontwikkeling van Midden-Delfland als centraal gelegen open en groengebied vraagt om kwaliteitsbewaking. Dat is nodig omdat er ongewenste ontwikkelingen continu op de loer liggen en om zorg te dragen dat alle - ook gewenste - ontwikkelingen bijdragen aan het realiseren van de gewenste kwaliteit. Daarnaast is het zaak om de balans te bewaken tussen recreatie, natuur en landbouw.

Per saldo netto landschappelijke meerwaarde (inpassing en compensatie)

Wij wijzen hierbij onder meer op de beperkte beheermiddelen (waaronder handhavingscapaciteit), de nationale woningbouwopgave, de aanleg van infrastructuur en illegale bebouwing of illegaal gebruik van woningen en grote stallen in het landschap. Uitgangspunt is dat ruimtelijke ontwikkelingen per saldo meerwaarde moeten toevoegen aan het landschap. Bij ongewenste ontwikkelingen geldt de plicht tot landschappelijke inpassing en compensatie. Daarnaast zal de impact van klimaatverandering groot zijn op de inrichting van het landschap. Om te kunnen beoordelen of er per saldo landschappelijke meerwaarde wordt toegevoegd bij ruimtelijke ontwikkelingen willen we een landschapsbiografie BPL Midden-Delfland opstellen en de rol van de polderarchitect versterken.

Opstellen landschapsbiografie

We zetten in op het opstellen van een landschapsbiografie. Deze biografie brengt

de lange, complexe geschiedenis van het BPL Midden-Delfland in beeld waarbij natuurlijke en menselijke processen een belangrijke rol spelen en speelden. Deze processen zijn in het landschap af te lezen maar veelal zijn deze niet in een oogopslag leesbaar. De landschapsbiografie brengt de lange en complexe geschiedenis in beeld en dient daarmee enerzijds als kwaliteitskader voor ruimtelijke ontwikkelingen en anderzijds als inspiratiebron voor ruimtelijke ontwerp-opgaven. Hiermee vormt de landschapsbiografie een belangrijk instrument voor de polderarchitect. Het opstellen van de landschapsbiografie zal gefaseerd plaatsvinden. Eerst voor het hele BPL Midden-Delfland, daarna ook voor de aangrenzende stadsranden.

Inzet op kwaliteitsbewaking

Voor de kwaliteitsbewaking zetten we in op uitbreiding van de rol van de polderarchitect die in nauwe samenspraak met de (ambtelijke) landschapstafel opereert en verantwoording aflegt aan de bestuurlijke landschapstafel. Namens de gebiedspartijen komt de onafhankelijke polderarchitect met gevraagd maar ook ongevraagd advies om ontwikkelingen aan te jagen of af te remmen en hoe dat gedaan kan worden. Daarnaast willen we gewenste ontwikkelingen en gedrag afdwingen en uitlokken aan de hand van de sturingsprincipes: 'wortel, preek en stok', die in samenhang met elkaar moeten worden gezien.

Financiële benadering (de wortel)

De wortel is de financiële benadering waarmee we ruimtelijke kwaliteit willen behouden en versterken. We zien dat de huidige landschappelijke kwaliteiten onder druk staan vanwege de kwetsbaarheid van de landbouw als economische drager van het open middengebied en beperkte beheermiddelen voor de natuurgebieden en de recreatiegebieden. Daar komt bovenop dat toekomstige investeringen in het landschap en voorzieningen vragen om extra beheermiddelen. Daarom zetten we met kracht op het verkrijgen van extra beheermiddelen voor natuur en recreatie en op het ontwikkelen van duurzame economische verdienmodellen.

Communicatieve benadering (de preek)

De preek is de communicatieve benadering. We willen dat het BPL wordt opgenomen in de gemeentelijke en provinciale omgevingsvisies, geografische informatiesystemen en diverse relevante beleidsdocumenten. Aanvullend daarop willen we werken aan een goede en eenduidige informatievoorziening naar gebiedspartners, omwonenden en bezoekers (zie doel verhogen bekendheid).

Juridische benadering (de stok)

De stok is de juridische benadering. We zetten in op een afzonderlijke, eenvoudige en heldere, beschrijving van BPL Midden-Delfland in de provinciale omgevingsvisie, omgevingsplan en omgevingsverordeningen: wat kan hier wél en wat kan hier niet in ruimtelijke zin. Ook in de gemeentelijke omgevingsvisies, omgevingsplannen en beleid m.b.t. het deel van het BPL binnen de gemeente een plek te krijgen. Waar nodig zetten we ook in op harmonisering en aanscherpingen van de APV's om gebruik van het gebied te reguleren bijvoorbeeld ten aanzien van het hondenbeleid en overlast bij (water) recreatie. Voor een goede naleving van de regels zetten we tevens in op versterking van toezicht en handhaving.

Operationele doelen

Operationele doelen			
Polderarchitect	Financieel	Communicatie	Juridisch
<p>We zetten in op de uitbreiding van de rol van de polderarchitect en de samenwerking met de ambtelijke landschapstafel.</p> <p>We zetten in op het opstellen van een landschapsbiografie als kwaliteitskader voor het BPL Midden-Delfland.</p>	<p>We zetten in op het verkrijgen van meer beheermiddelen voor natuur en recreatie en op duurzame economische verdienmodellen voor de agrariërs.</p>	<p>We zetten in op vastlegging van het BPL Midden-Delfland in alle omgevingsvisies en relevante beleidsdocumenten van betrokken partijen.</p>	<p>We zetten in op vastlegging van het BPL Midden-Delfland in de provinciale omgevingsverordening.</p> <p>We zetten in op vastlegging van het BPL Midden-Delfland in de gemeentelijke omgevingsplannen.</p> <p>We zetten in op versterking van toezicht en handhaving.</p>

Lopende projecten

Er zijn geen projecten in uitvoering gericht op het vergroten van de bekendheid en zichtbaarheid van het BPL Midden-Delfland (maart 2023). Wanneer er projecten worden opgestart zal de programmaorganisatie de lijst met lopende projecten opstellen en de rol van het BPL bij die projecten agenderen en bewaken.

Nieuwe projecten

In de onderstaande tabel is een overzicht opgenomen van nieuwe projecten die invulling geven aan het programmadoel 'beschermen en versterken ruimtelijke kwaliteit'. In bijlage 2 zijn de projecten nader toegelicht. De landschapstafel BPL zet zich actief in om deze projecten (gefaseerd in de tijd en afgestemd op de beschikbare organisatiekracht en financiële middelen) in nauwe samenwerking met de deelnemende partijen op te pakken. De programmaorganisatie actualiseert de lijst wanneer er nieuwe initiatieven zijn en wanneer er projecten in uitvoering worden genomen.

Project	Projecteigenaar
Landschapsbiografie	Nader te bepalen
Versterken rol polderarchitect	Nader te bepalen
Planologische bescherming en borging ruimtelijke kwaliteit	Nader te bepalen
Aanpak Sluipverkeer	Nader te bepalen



UITVOERINGSPROGRAMMA
BIJZONDER PROVINCIAAL LANDSCHAP
MIDDEN-DELFLAND 2023-2027